



Objevujte krásu bez hranic

Východní Morava a Trenčín region



Zlín
 Uherské Hradiště
 Valašské Meziříčí
 Kroměříž
 Luhačovice



INTERREG V-A
 SLOVENSKÁ REPUBLIKA
 ČESKÁ REPUBLIKA



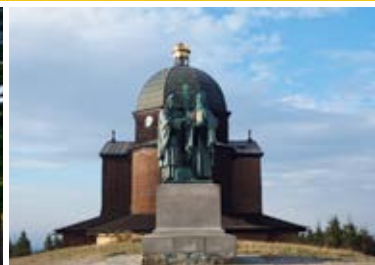
EURÓPSKA ÚNIA
EURÓPSKY FOND
REGIONÁLNEHO ROZVOJA
 SPOLOČNE BEZ HRANÍC



Seznam cílů

Česko

www.vychodni-morava.cz



Vítejte na Východní Moravě. V regionu s jedinečnou architekturou, přírodními krásami, bohatým kulturním dědictvím a typickou gastronomií. Vstupte pomyslnou moravskou bránou do jedinečného území, kde každý najde místo pro svou dovolenou, výlet nebo volný čas. Celý kraj je prostoupen lidovými tradicemi a typickou pohostinností. Nejen lidové stavby, ale také tradiční zvyky, obyčejy, neopakovatelný folklor jsou součástí kulturního dědictví, které jinde v České republice nenajdete. Totéž platí o historii a architektuře. Od památek z období Velkomoravské říše, přes románské, gotické, barokní, renesanční stavby, se nechejte unášet časem až po moderní funkcionalismus. Jsou mezi nimi památky zařazené na seznam UNESCO, národní kulturní památky, ale i místa méně známá. Vyznavači aktivního odpočinku a přírody mají k dispozici 7 500 km značených tras, z nichž je více než dva tisíce kilometrů určených pro cykloturisty. Odpočinek i upevnění zdraví poskytují lázeňské areály, které disponují minerálními vodami s jedinečným složením. Ty nejznámější naleznete v Luhačovicích, ale výborné výsledky mají také lázně v Ostrožské Nové Vsi či Kostelci u Zlína.

Vitajte na Východnej Morave. V regióne s jedinečnou architektúrou, prírodnými krásami, bohatým kultúrnym dedičstvom a typickou gastronómiou. Vstúpte pomyselnou moravskou bránou na jedinečné územie, kde každý nájde miesto na svoju dovolenku, výlet alebo voľný čas. V celom kraji dodnes nájdeme krásne ľudové tradície a stretne sa s typickou pohostinnosťou. Nielen ľudové stavby, ale tiež tradičné zvyky, obyčaje, neopakovateľný folklór sú súčasťou kultúrneho dedičstva, ktoré inde v Českej republike nenájdete. To isté platí o histórii a architektúre. Od pamiatok z obdobia Veľkomoravskej ríše, cez románske, gotické, barokové, renesančné stavby sa nechajte unášať časom až po moderný funkcionalizmus. Sú medzi nimi pamiatky zaradené na zoznam UNESCO, národné kultúrne pamiatky, ale aj menej známe miesta. Vyznavači aktívneho odpočinku a prírody majú k dispozícii 7 500 km značených trás, z ktorých je viac ako dvetisíc kilometrov určených pre cyklistov. Odpočinok aj upevnenie zdravia poskytujú kúpeľné areály, ktoré disponujú minerálnymi vodami s jedinečným zložením. Tie najznámejšie nájdete v Luhačoviciach, ale výborné výsledky majú tiež kúpele v Ostrožskej Novej Vsi či v Kostelci pri Zlíne.

Kroměřížsko

1. Arcibiskupský zámek, Podzámecká zahrada – Kroměříž
2. Květná zahrada – Kroměříž
3. Muzeum Kroměřížska – Kroměříž
4. Šachova synagoga, židovský hřbitov – Holešov
5. Zámek Holešov s parkem a kovárna – Holešov
6. Bazilika na sv. Hostýně – Chvalčov
7. Barokní hřbitov – Střílky
8. Hrad Cimburk – Koryčany
9. Zámek Chropyně
10. Větrný mlýn – Velké Těšany
11. Lidové stavby – Rymice

Valašsko

12. Valašské muzeum v přírodě – Rožnov pod Radhoštěm
13. Kaple sv. Cyrila a Metoděje na Radhošti a Areál Pustevny
14. Zámek a park Lešná u Valašského Meziříčí
15. Zámek Žerotínů – Valašské Meziříčí
16. Zámek Kinských – Valašské Meziříčí
17. Muzeum řeznictví – Valašské Meziříčí
18. Moravská gobelínová manufaktura – Valašské Meziříčí
19. Skalní města na Hornolidečsku
20. Betlém – Horní Lideč
21. Karlovské muzeum – Velké Karlovice
22. Sklářské muzeum – Karolinka

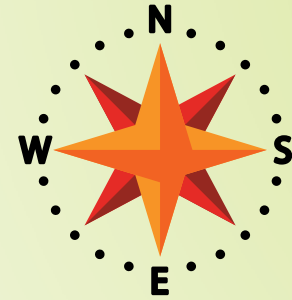
Slovácko

23. Slovácké muzeum – Uherské Hradiště
24. Soubor pozůstatků Velkomoravské říše – Staré Město, Uherské Hradiště, Modrá
25. Památník Velké Moravy – Staré Město
26. Archeoskanzen, Centrum Živá voda, Centrum Slováckých tradic – Modrá
27. Poutní areál Velehrad
28. Vodní cesta Bařtův kanál
29. Hradiště sv. Klimenta – Osvětimany
30. Hrad Buchlov – Buchlovice
31. Zámek Buchlovice – Buchlovice
32. Kovozoo – Staré Město
33. Muzeum tupeské keramiky – Tupesy
34. Zámek Uherský Ostroh
35. Muzeum lidových pálení, Jízda králů – Vlčnov
36. Letecké muzeum – Kunovice
37. Muzeum Bojkovska – Bojkovice
38. Obydlí zvěrokleštiče – Komňa
39. Park Rochus – Uherské Hradiště

Zlínsko a Luhačoviccko

40. ZOO a zámek Zlín – Lešná
41. Muzeum jihovýchodní Moravy – Zlín, Památník protifašistického odboje – Ploština, Muzeum luhačovického Zálesí – Luhačovice
42. Hrad Malenovice – Zlín-Malenovice
43. Zámek Vizovice
44. Hrad Lukov
45. Mikuláštkovo fojtství, Jasenná
46. Zámek Napajedla – Napajedla
47. Muzeum motocyklů – Otrokovice
48. Muzeum Vařákovy paseky – Lačnov
49. Muzeum dřevěného porcelánu – Držková, Expozice karpatského salašnictví – Držková
50. Lázeňská kolonáda, Jurkovičův dům – Luhačovice
51. Hrad Brumov – Brumov-Bylnice
52. Pivečkův lesopark – Slavičín





1.

Kroměřížsko



1. Arcibiskupský zámek, Podzámecká zahrada – Kroměříž

Arcibiskupský zámek, Podzámecká a Květná zahrada se řadí mezi nejvýznamnější památky Kroměříže a patří ke klenotům Moravy. Od roku 1998 jsou zapsány na seznamu památek UNESCO. Zámek původně renesanční, později barokně přestavěný, byl (a dosud je) majetkem olomouckých biskupů a arcibiskupů, kterým sloužil jako letní rezidence. Je tvořen komplexem reprezentativních sálů a knihoven se světoznámou obrazárnou a hudebním archívem. Mezi zámkem a řekou Moravou se na ploše 64 ha rozprostírá Podzámecká zahrada v podobě romantického parku, jehož součástí je několik staveb drobné architektury – Čínský pavilón, Pompejána kolonáda, tzv. rybářský domek, Maximiliánův dvůr. V zahradě je možnost komentovaných prohlídek.

Arcibiskupský zámok, Podzámecká a Kvetná záhrada sa radia medzi najvýznamnejšie pamiatky Kroměříža a patria ku klenotom Moravy. Od roku 1998 sú zapísané na zoznam pamiatok UNESCO. Zámok pôvodne renesančný, neskôr prestavaný v barokovom štýle, bol (a stále je) majetkom olomouckých biskupov a arcibiskupov, ktorým slúžil ako letná rezidencia. Je tvorený komplexom reprezentatívnych sál a knižnic so svetoznámu obrazárňou a hudobným archívom. Medzi zámkom a riekou Moravou sa na ploche 64 ha rozprestiera Podzámecká záhrada v podobe romantického parku, ktorého súčasťou je niekoľko stavieb drobnej architektúry – Čínsky pavilón, Pompejána kolonáda, tzv. rybársky domček, Maximiliánov dvor. V záhrade je možnosť komentovaných prehliadok.

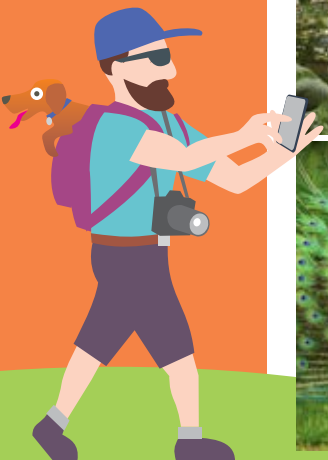


Arcibiskupský zámek

Podzámecká zahrada Kroměříž



Pozor! Vyletí páv



2. Květná zahrada – Kroměříž

Kroměřížská Květná zahrada patří mezi nejvýznamnější zahradní díla na celém světě a je známá také pod názvem Libosad. Jde o přechod od pozdně renesančních italských zahrad k zahradám barokně klasicistním francouzského typu, jako je například ta ve Versailles. Dnes patří Květná zahrada mezi nejdůležitější zahradní památky, její půvab můžete obdivovat v každém ročním období a je prakticky jediným představitelem takto komponovaného celku v Evropě.

Kroměřížska Kvetná záhrada patrí medzi najvýznamnejšie záhradné diela na celom svete a je tiež známa pod názvom Libosad. Ide o prechod od neskoru renesančných talianskych záhrad k barokovo klasicistickým záhradám francúzskeho typu, ako je napríklad tá vo Versailles. Dnes patrí Kvetná záhrada medzi najdôležitejšie záhradné pamiatky, jej pôvab môžete obdivovať v každom ročnom období a je prakticky jediným predstaviteľom takto komponovaného celku v Európe.



3. Muzeum Kroměřížska – Kroměříž

V budově muzea na Velkém náměstí můžete celoročně navštívit jak stálé expozice, tak i zajímavé krátkodobé výstavy, tvořivé dílny, programy pro školní děti a mládež. Jistě vás zaujme rozsáhlý Památník kroměřížského rodáka Maxe Švabinského a stálá expozice obrazů, včetně jeho nejznámějšího díla „Splynutí duší“. V tajuplném sklepení je umístěna expozice Historie ukrytá pod dlažbou města „od mamutů až po raný novovek“, která vytváří působivý obraz minulosti města formou kombinace archeologických a historických pramenů a s využitím moderních prezentačních forem. V expozici nechybí ani mučičí nástroje a doklady útrpného práva.

V budove múzea na Veľkom námestí môžete celoročne navštíviť nielen stále expozície, ale aj zaujímavé krátkodobé výstavy, tvorivé dielne, programy pre školské skupiny/školopovinné deti a mládež. Určite vás zaujme rozsiahly památník kroměřížského rodáka Maxa Švabinského a stála expozícia obrazov vrátane jeho najznámejšieho diela „Splynutie duší“. V tajuplnom podzemí je umiestnená expozícia História ukrytá pod dlažbou mesta „od mamutov až po raný novovek“, ktorá vytvára pôsobivý obraz minulosti mesta formou kombinácie archeologických a historických prameňov a s využitím moderných prezentačných foriem. V expozícii nechýbajú ani mučiace nástroje a doklady útrpného práva.

2.



Květná zahrada Kroměříž



3.



Muzeum Kroměřížska



4.

Kroměřížsko



4. Šachova synagoga, židovský hřbitov – Holešov

Šachova synagoga polského typu z 16. století patří mezi unikátní židovské památky. Nese název po významném rabínovi Sabbati ben Meir Kohenovi, zvaném Šach. Expozice seznamuje s historií židovství na Moravě, židovskou kulturou a zvyklostmi. Mimo synagogu stojí za návštěvu židovský hřbitov s hrobem rabína Šacha.

Šachova synagoga polského typu z 16. storočia patrí medzi unikátne židovské pamiatky. Nese názov po významnom rabínovi Sabbati ben Meir Kohenovi, nazývanom Šach. Expozícia zoznamuje s históriou židovstva na Morave, židovskou kultúrou a zvyklosťami. Okrem synagógy stojí za návštevu židovský cintorín s hrobom rabína Šacha.



6. Bazilika na sv. Hostýně – Chvalčov

Barokní chrám Nanebevzetí Panny Marie na Sv. Hostýně (735 m n. m.) je jedním z nejvýznamnějších poutních míst na Moravě. Monumentální kamenné schodiště sestupuje k vodní kapli, kde vyvěrá záračná voda. Velmi cenná je křížová cesta od architekta Dušana Jurkoviče. V areálu poutních domů je umístěno Svatohostýnské muzeum. Sv. Hostýn je sítí poutních stezek spojený s dalšími dvěma poutními místy – Velehradem a Sv. Kopečkem u Olomouce. Na vrchol Sv. Hostýna je zákaz vjezdu motorových vozidel. Povolení k vjezdu je možné zakoupit v automatu v omezeném množství. Jinak musíte pokračovat autobusy hromadné dopravy nebo pěšky po vyznačené trase.

Barokový chrám Nanebovstúpenia Panny Márie vo Sv. Hostýne (735 m n. m.) je jedným z najvýznamnejších pútnických miest na Morave. Monumentálne kamenné schodisko vedie k vodnej kaplnke, kde vyvíera záračná voda. Veľmi cenná je krížová cesta od architekta Dušana Jurkoviča. V areáli pútnických domov je umiestnené Svätóhostýnske múzeum. Sv. Hostýn je sieťou pútnických ciest spojených s dvomi ďalšími pútnickými miestami – Velehradom a Sv. Kopečkom pri Olomouci. Na vrchol Sv. Hostýna je zákaz vjazdu motorových vozidiel. Povolenia na vjazd je možné zakúpiť v automate, a to v obmedzenom množstve. Inak musíte pokračovať autobusmi hromadnej dopravy alebo peši po vyznačenej trase.



7. Barokní hřbitov – Střílky

Impozantní barokní hřbitov s kaplí z 1. pol. 18. století je dochovaný ve své původní podobě a tvoří umělecký celek. Stojí na vyvýšené kamenné terase vedle kostela. Zaujme originální architekturou a bohatou sochařskou výzdobou. K hřbitovu vede dvojité schodiště. Nabízí se i možnost komentované prohlídky s výkladem o symbolice soch a návštěva krypty.

Impozantný barokový cintorín s kaplnkou z 1. pol. 18. storočia je zachovaný vo svojej pôvodnej podobe a tvorí umelecký celok. Stojí na vyvýšenej kamennej terase vedľa kostola. Zaujme originálnou architektúrou a bohatou sochařskou výzdobou. K cintorínu vedie dvojité schodisko. K dispozícii je aj možnosť komentovanej prehliadky s výkladom o symbolike sôch a návšteva krypty.

6.



**Bazilika
na sv. Hostýně
Chvalčov**



5.



5. Zámek Holešov s parkem a kovárna – Holešov

Barokní zámek je dominantou města Holešov. Honosný Velký sál, i když bez mobiliáře, se pyšní bohatou štukovou výzdobou se stropními malbami. Kolem zámku je rozsáhlá francouzská zahrada s vodním kanálem a s hvězdárnou. V současnosti prostor slouží výstavním účelům i jako kulturní centrum. Parkování je možné přímo u zámku, zámek i park je bezbariérový. Za krátkou návštěvu určitě stojí také nové Malé muzeum kovářství. Jeho expozice je umístěna v zámecké kovárně z 16. století nedaleko zámku. Prohlídka začíná v původní stále funkční dílně s ukázkou kovářského řemesla a pokračuje do obydlí kováře z pomezí Hané a Valašska. V muzeu se konají tematické výstavy.

Barokový zámok je dominantou mesta Holešov. Honosná Veľká sála, aj keď bez mobiliára, sa pyší bohatou štukovou výzdobou so stropnými malbami. Okolo zámku je rozsiahla francúzska záhrada s vodným kanálom a hviezdárňou. V súčasnosti priestor slúži na výstavy aj ako kultúrne centrum. Parkovanie je možné priamo pri zámku, zámok i park sú bezbariérové. Za krátku návštevu stojí tiež nové Malé múzeum kováčstva. Jeho expozícia je umiestnená v zámočekkej vyhni zo 16. storočia neďaleko zámku. Prehliadka sa začína v pôvodne stále funkčnej dielni s ukázkou kováčskeho remesla a pokračuje do obydľia kováča z pomedzia Hané a Valašska. V múzeu sa konajú tematické výstavy.

7.



**Barokní hřbitov
Střílky**



Zámek Holešov

**Malé muzeum
kovářství**

8.

Kroměřížsko



8. Hrad Cimburk – Koryčany

Zřícenina gotického hradu Cimburka leží v přírodním parku Chřiby. Původně byl rozdělen na dvě části – hradní palác a předhradí. Po válce s Tatary ztratil hrad obranný charakter a sloužil jako sídlo loveckého a lesního personálu. V současné době probíhají intenzivní záchranné práce za účasti dobrovolníků. Hrad je přístupný celoročně, pouze pěšky z parkoviště, vzdáleného cca 1,5 km.

Zrúcanina gotického hradu Cimburk leží v prírodnom parku Chřiby. Pôvodne bol rozdelený na dve časti – hradný palác a predhradie. Po vojne s Tatármi stratil hrad obranný charakter a slúžil ako sídlo loveckého a lesného personálu. V súčasnosti prebiehajú intenzívne záchranné práce s účasťou dobrovoľníkov. Hrad je prístupný celoročne, iba pešo z parkoviska, vzdialeného cca 1,5 km.



9. Zámek Chropyně

V zámku jsou vystaveny zbraně z třicetileté války a válek tureckých, jsou zde muzejní expozice věnované místní historii, kultuře a rybníkářství. Najdete zde také památníky významných rodáků - malíře Emila Filly a hudebního skladatele a ředitele Národního divadla Emila Axmana. V zámecké galerii se každoročně konají výstavy s interaktivním programem pro děti. Muzeum Kroměřížska a město Chropyně organizují každý lichý rok v zámeckém areálu populární Hanácké slavnosti s jarmarkem a ukázkou řemesel. Parkování je možné na parkovišti přímo před zámekem.

V zámku sú vystavené zbrane z tridsaťročnej vojny a tureckých vojen, sú tu múzejné expozície venované miestnej histórii, kultúre a rybníkárstvu. Nájdete tu tiež pamätníky významných rodákov – maliara Emila Filly a hudobného skladateľa a riaditeľa Národného divadla Emila Axmana. V zámeckej galérii sa každoročne konajú výstavy s interaktívnym programom pre deti. Múzeum Kroměřížska a mesto Chropyně organizujú každý nepárny rok v zámockom areáli populárne Hanácke slávnosti s jarmokom a ukázkou remesiel. Parkovanie je možné na parkovisku priamo pred zámkom.



10. Větrný mlýn – Velké Těšany

Větrný mlýn je národní kulturní památkou lidové architektury a tvoří součást Muzea Kroměřížska. Celodřevěný dvoupatrový mlýn pochází z 90. let 19. století. Má čtvercový půdorys krytý šindelovou střechou. Tato technická památka se zachovalým vnitřním vybavením představuje ukázkou dobové mlynářské techniky. Unikátní je sedlo z trámu, pomocí kterého se celý mlýn otáčí podle směru větru. Interiér mlýna je přístupný s průvodcem. Větrný mlýn prošel tříletou rekonstrukcí a od září 2018 je opět v provozu. Parkování je možné u mlýna. Není bezbariérově přístupný.

Veterný mlyn je národnou kultúrnou pamiatkou ľudovej architektúry a tvorí súčasť Muzea Kroměřížska. Celodrevený dvojpodlažný mlyn pochádza z 90. rokov 19. storočia. Má štvorcový pôdorys krytý šindľovou strechou. Táto technická pamiatka so zachovaným vnútorným vybavením predstavuje ukážku dobovej mlynárskej techniky. Unikátne je sedlo z trámu, pomocou ktorého sa celý mlyn otáča podľa smeru vetra. Interiér mlyna je prístupný so sprievodcom. Veterný mlyn prešiel trojročnou rekonštrukciou a od septembra 2018 je opäť v prevádzke. Parkovanie je možné pri mlyne. Nie je bezbariérovo prístupný.



11. Lidové stavby – Rymice

Zrekonstruované stavby se slamenými střechami ukazují, jak se bydlelo a hospodařilo na východní Haně na úpatí Hostýnských hor. Vesnické stavby obnovené v sedmdesátých letech představují způsob bydlení a hospodaření v této části Moravy v posledních dvou stoletích. Najdete zde interiéry domů, dílnu sedláře, kovárnu, větrný mlýn... Všechny domy v areálu jsou postaveny tradiční technologií dřevěného srubu s hliněnou omítkou, nebo z nepálených cihel. Parkování je možné na místní komunikaci.

Zrekonštruované stavby so slamenými strechami ukazujú, ako sa bývalo a hospodárilo vo východnej oblasti Hané na úpätí Hostýnskych hôr. Dedinské stavby obnovené v sedemdesiatych rokoch predstavujú spôsob bývania a hospodárenia v tejto časti Moravy v posledných dvoch storočiach. Nájdete tu interiéry domov, sedliakovu dielňu, vyhňu, veterný mlyn... Všetky domy v areáli sú postavené tradičnou technológiou dreveného zrubu s hlinenou omietkou alebo z nepálených tehiel. Parkovanie je možné na miestnej komunikácii.

10.



Větrný mlýn
Velké Těšany

11.



Lidové stavby
Rymice

9.



Zámek
Chropyně

12.

Valašsko



12. Skanzen Valašské muzeum v přírodě – Rožnov pod Radhoštěm

Valašské muzeum v přírodě je největší a nejstarší přírodní muzeum (1925) ve střední Evropě. Muzeum tvoří tři areály – Dřevěné městečko, Mlýnská dolina a největší Valašská dědina, v nichž se dohromady nachází více než sto památkových objektů. Jedná se o originální přenesené domy nebo kopie domů z různých částí Beskyd. Muzeum pořádá řadu folklórních a řemeslných programů s cílem oživit zapomenuté tradiční techniky a lidové obyčaje. Parkovat je možné na záhytném parkovišti cca 100 m od pokladen. Bezbarierový přístup je částečný. V sezóně je možné využít při prohlídce i koňský povoz.

Valašské muzeum v prírode je najväčšie a najstaršie prírodné múzeum (1925) v strednej Európe. Múzeum tvoria tri areály – Drevené mestečko, Mlynská dolina a najväčšia Valašská dedina, v ktorých sa dohromady nachádza viac ako sto pamiatkových objektov. Ide o originálne prenesené domy alebo kópie domov z rôznych častí Beskyd. Múzeum usporadúva rad folklórnych a remeselných programov s cieľom oživiť zabudnuté tradičné techniky a ľudové obyčaje. Parkovať je možné na záhytnom parkovisku cca 100 m od pokladní. Bezbariérový prístup je čiastočný. V sezóne je možné využiť pri prehliadke aj koňský povoz.



Najväčší
a najstarší skanzen
v strednej Európe!



13. Kaple sv. Cyrila a Metoděje na Radhošti a areál Pustevny

Z vrcholu Radhoště (1 129 m n.m.) můžete spatřit jeden z nejkrásnějších pohledů na beskydské panorama. Kamenná kaple se sousoším sv. Cyrila a Metoděje byla postavena v roce 1898, později (1924) byla přistavěna dřevěná zvonice a kaple byla obložena dřevěným šindelem. Symbolickým prvkem stavby je kupole, která připomíná byzantský původ věžovzvěšť. Jeden z trámů nese nápis „Valaši sobě“, neboť stavba i obnova byla financována sbírkou. Ke kapli lze dojít pěšky, kolem sochy Radegasta, nejsnáze po turistické trase z parkoviště na Pustevnách cca 4 km. Naopak nejnáročnější výstup vede z Rožnova pod Radhoštěm (9 km s převýšením kolem 800 m).

Z vrchu Radhošť (1 129 m n.m.) sa môžete pokochať jedným z najkrajších výhľadov na beskydskú panorámu. Kamenná kaplnka so súsoším vierozvestcov Cyrila a Metoda bola postavená v roku 1898. Symbolickým prvkom jednodožovej stavby je kupola, ktorá pripomína byzantský pôvod patrónov. Jedna z hrád nesie nápis „Valaši sobě“, pretože stavba i obnova boli financované zbierkou. Ku kaplnke môžete prísť peši, okolo sochy Radegasta, najjednoduchšie po turistickej trase z parkoviska na Pustevnách cca 4 km. Naopak, najnáročnejší výstup vedie z Rožnova pod Radhošťom (9 km s prevýšením okolo 800 m).

Areál Pustevny – Prostřední Bečva

Pustevny jsou velmi atraktivním horským střediskem a východiskem pro výlety za každého počasí. V blízkosti stanice lanovky z Trojanovic stojí malebný areál lidové architektury vystavěný ve stylu lidové secese podle projektu architekta Dušana Jurkoviče. Sestává z objektů Libušina, Maměnky, Pustevny a roubené zvoničky. Areál Pustevny byl prohlášen národní kulturní památkou. Na Pustevnách je placené velkokapacitní parkoviště.

Pustevny sú veľmi atraktívnym horským strediskom a východiskom výletov za každého počasia. V blízkosti stanice lanovky z Trojanovic stojí malebný areál ľudovej architektúry postavený v secesnom štýle podľa projektu architekta Dušana Jurkoviča. Pozostáva z objektov Libušina, Maměnky, Pustevny a zrubovej zvonice. Areál Pustevien bol vyhlásený za národnú kultúrnu pamiatku. Na Pustevnách je platené veľkokapacitné parkovisko.



13.



Kaple sv. Cyrila
a Metoděje
na Radhošti

Areál Pustevny



14.



Zámek a park Lešná



14. Zámek a park Lešná u Valašského Meziříčí

Zámek s unikátním malovaným stropem a původní barokní podlahou je vybaven mobiliářem hraběcího rodu Kinských. Enviromentální expozice je rozdělena do témat - Krása dřeva, Historický park a Život stromů. Okolo zámku je anglický park, vzácné druhy dřevin popisuje naučná stezka.

Zámok s unikátnym maľovaným stropom a pôvodnou barokovou podlahou je vybavený mobiliárom grófskeho rodu Kinských. Environmentálna expozícia je rozdelená do tém - Krása dreva, Historický park a Život stromov. Okolo zámku je anglický park, vzácné druhy drevín spoznáte vďaka náučnému chodníku.

15.



Zámek Žerotínů



15. Zámek Žerotínů – Valašské Meziříčí

V současnosti zámek slouží jako kulturního zařízení města s divadelním sálem. V restaurované části barokního zámku je stálá expozice mapující staletou historii rodu Žerotínů a Muzejní a galerijní centrum. V sousedství zámku je zámecká kaple a objekt sýpky, který slouží jako Turistické informační centrum.

V súčasnosti slúži zámok ako kultúrne zariadenie mesta s divadelnou sálou. V zreštaurovanej časti barokového zámku je stála expozícia mapujúca storočnú históriu rodu Žerotínovcov a Múzejné a galériové centrum. V susedstve zámku je zámocká kaplnka a objekt sýpky, ktorý slúži ako Turistické informačné centrum.

16. Zámek Kinských – Valašské Meziříčí

Zámek Kinských nabízí dvě expozice. První je věnována osvětlovacímu sklu a gobelínům. Druhá, s názvem „Jak se žilo na zámku“, ukazuje stylově vybavené zámecké pokoje. Zámecká herna pro děti a dospělé představuje expozici „Hračky ze zámku a podzámčí“. V parku u zámku je přístaven Jurkovičův altán. Aktuálně až do roku 2021 je zámek uzavřen z důvodu rekonstrukce. Parkování autem a autobusem je možné u zámku. Bezbariérový přístup je pouze v přízemí zámku.

Zámok Kinských ponúka dve expozície. Prvá je venovaná osvetľovaciemu sklu a gobelínom. Druhá, s názvom „Ako sa žilo na zámku“, ukazuje štýlovo vybavené zámcke izby. Zámocká herňa pre deti a dospelých predstavuje expozíciu „Hračky zo zámku a podzámčia“. V parku pri zámku je postavený Jurkovičov altán. Aktuálne až do roku 2021 je zámok uzavretý z dôvodu rekonštrukcie. Autá a autobusy môžu parkovať pri zámku. Bezbariérový prístup je iba na prízemí zámku.



Zámek Kinských Krásno nad Bečvou



17. Muzeum řeznictví – Valašské Meziříčí

Muzeum řeznictví seznamuje s historií i současností řeznického řemesla, které má na Valašsku svou tradici již od 16. století. Unikátní expozice představuje interaktivní sbírku starých funkčních řeznických strojů a vybavení. Součástí prohlídky je i filmová projekce, která popisuje například pravou zabijačku. Parkování je možné na vyhrazeném parkovišti s místem pro vozíčkáře. Muzeum je bezbariérové.

Múzeum mäsiarstva oboznamuje o histórii i súčasnosti mäsiarskeho remesla, ktoré má na Valašsku svoju tradíciu už od 16. storočia. Unikátna expozícia predstavuje interaktívnu zbierku starých funkčných mäsiarskych strojov a vybavenia. Súčasťou prehliadky je aj filmová projekcia, ktorá opisuje napríklad pravú zabijačku. Parkovanie je možné na vyhradenom parkovisku s miestom pre vozíčkarov. Múzeum je bezbariérové.



18. Moravská gobelínová manufaktura – Valašské Meziříčí

Gobelínka si zachovala tradiční ruční výrobu a za plného provozu ukazuje, jak pracně vzniká klasický gobelín. Prohlídka zahrnuje návštěvu kobercové dílny, gobelínové restaurátorské dílny a přípravný. Následuje Galerie gobelínů, která volně přechází do Schlattauerovy kavárny, vybudované v době vzniku dílen. Objekt je pro vozíčkáře přístupný. Parkování je možné ve dvoře manufaktury. Exkurze pro skupiny je nutné předem dohodnout.

Gobelínka si zachovala tradičnú ručnú výrobu a za plnej prevádzky ukazuje, ako práčne vzniká klasický gobelín. Prehliadka zahŕňa návštevu kobercovej dielne, gobelínovej reštaurátorskej dielne a prípravne. Nasleduje Galéria gobelínov, ktorá voľne prechádza do Schlattauerovej kaviarne, postavenej v dobe vzniku dielní. Objekt je prístupný pre vozíčkarov. Parkovanie je možné vo dvore manufaktúry. Exkurziu pre skupiny je nutné dohodnúť vopred.

17.



Muzeum řeznictví Valašské Meziříčí



18.



Moravská gobelínová manufaktura Valašské Meziříčí



19.

Valašsko



19. Skalní města na Hornolidečsku Lačnovské skály – Lačnov

Lačnovské skály na hřebeni Vizovických vrchů tvoří pískovcový skalní masiv místy až 14 m vysoký, jsou členěny na Horní a Dolní. Z horních skal je nádherný výhled do okolí. Terén je využíván horolezci jako cvičné skály.

Lačnovské skály na hřebeni Vizovických vrchů, který tvoří pískovcový skalní masiv místy až 14 m, jsou členěny na horní a dolní. Z horních skal je nádherný výhled do okolí. Terén využívají horolezci jako cvičné skály.

Pulčinské skály – Francova Lhota, část Pulčín

Pulčinské skály na vrchu Hradisko jsou součástí skalního města v Národní přírodní rezervaci Pulčín. Tvoří mohutný skalní hřbet (výška 20 m, délka 250 m). Schody vytesané ve skále připomínají středověký hrad Pulčín. Ke komplexu patří i skalní útvary Pět kostelů, puklinové jeskyně a skalní město lzby. Skály jsou tradiční trampské místo.

Pulčinské skály na vrcholu Hradisko jsou součástí skalního města v Národní přírodní rezervaci Pulčín. Město tvoří mohutný skalní hřbet (výška 20 m, délka 250 m). Schody vytesané ve skále připomínají středověký hrad Pulčín. Ke komplexu patří i skalní útvary Pět kostelů, puklinové jeskyně a skalní město lzby. Skály jsou tradiční trampské místo.

Čertovy skály – Lidečko

Přírodní památka Čertovy skály leží na okraji obce Lidečko. Skalní hradbu tvoří schodovitě uspořádané pískovcové kvádry. Útvar je dlouhý cca 150 m, vysoký až 25 m a široký až 3 m. Lokalita je vyhledávaná jako cvičný horolezecký terén. Ke skalám se váže pověst o sázce valašského mlynáře s čertem.

Přírodní památka Čertovy skály leží na okraji obce Lidečko. Skalní hradbu tvoří schodovitě uspořádané pískovcové kvádry. Útvar je dlouhý cca 150 m, vysoký 25 m a široký až 3 m. Lokalita je vyhledávaná jako cvičný horolezecký terén. Ke skalám se váže pověst o sázce valašského mlynáře s čertem.

20. Betlém – Horní Lideč

Ručně vyřezávaný betlém zachycuje zvyky a řemesla na rozhraní Moravy a Slovenska. Betlém obsahuje 230 figur, z toho 75 pohyblivých a více než 100 vyřezávaných staveb. Součástí prohlídky je krátký film, který přibližuje život v moravsko-slovenském pohraničí a popisuje jednotlivé figurky betlému. V betlémě lze vidět mimo jiné dřevorezby čtyřiceti nejzajímavějších míst Zlínského a Trenčínského kraje, například Hostýn, Velehrad, hrad Buchlov, zámek Buchlovice, Radhošť, Trenčínský hrad, zámek Bojnice atd. Část betlému je vyhrazena také dřevěným stavbám z Horní Lideče. Parkování je možné přímo u objektu.

Ručně vyřezávaný betlém zachycuje zvyky a řemesla na rozhraní Moravy a Slovenska. Betlém obsahuje 230 figur, z toho 75 pohyblivých a více než 100 vyřezávaných staveb. Součástí prohlídky je krátký film, který přibližuje život v moravsko-slovenském pohraničí a popisuje jednotlivé figurky betlému. V betlémě je možné vidět dřevorezby čtyřiceti nejzajímavějších míst Zlínského a Trenčínského kraje, jako například Hostýn, Velehrad, hrad Buchlov, zámek Buchlovice, Radhošť, Trenčínský hrad, zámek Bojnice atd. Část betlému je vyhrazena také dřevěným stavbám z obce Horní Lideč. Parkování je možné přímo u objektu.

20.



Betlém
Horní Lideč



21. Karlovské muzeum – Velké Karlovice

Karlovské muzeum je umístěno v objektu kupeckého domu v historickém centru Velkých Karlovic. Ve sbírce najdeme doma vyráběné zemědělské nářadí a postupy pro zpracování vlny, lnu a ovčího syra. Atmosféru dokresluje valašská kuchyně s původním vybavením. Významné místo v životě Valachů zaujímala dřevovýroba a jejich lidovou uměleckou tvořivost přibližují i soubory rezbářských prací a originální betlém. Další expozice přibližuje výrobu skla v již zaniklých sklárnách. Podkrovní prostory slouží jako výstavní galerie. Muzeum se nachází 140 m od dřevěného kostela sv. Panny Marie Sněžné a parkování aut a autobusů je možné přímo u objektu.

Karlovské muzeum je umístěné v objektu kupeckého domu v historickém centru Velkých Karlovic. V sbírce najdeme doma vyráběné poľnohospodárske náradie a postupy na spracovanie vlny, ľanu a ovčieho syra. Atmosféru dokresľuje valašská kuchyňa s pôvodným vybavením. Významné miesto v živote Valachov tvorila drevovýroba a ich ľudovú umeleckú tvorivosť približujú i súbory rezbárskych prác a originálny betlehem. Ďalšia expozícia približuje výrobu skla v zaniknutých sklárňach. Podkrovia priestorov slúži ako výstavná galéria. Muzeum sa nachádza 140 m od dreveného kostola sv. Panny Márie Snežnej a parkovisko pre autá a autobusy sa nachádza priamo pri objekte.

22. Sklářské muzeum – Karolinka

Sklárny v Karolině představovaly významný zdroj obživy obyvatel Valašska. Expozice představuje sklářské nástroje a výrobky a je ukázkou dovednosti a umění karolinských sklářů v průběhu času až do současnosti, přibližuje lidem historii sklářství nejen v Karolině, ale i na Moravě. Obsahuje přes 2 000 exponátů, nástroje potřebné k výrobě skla, historické ručně kreslené katalogy a pracovní knížky místních zaměstnanců. Celý proces výroby a zdobení skla ukazuje audiovizuální prezentace s názvem „Tajemství skla“. K muzeu se dostanete autem nebo autobusem. Parkování je možné přímo před objektem, který je bezbariérově přístupný, jsou zde i parkovací místa pro vozíčkáře.

Sklárne v Karolinke predstavovali významný zdroj obživy obyvateľov Valašska. Expozícia predstavuje sklárské nástroje a výrobky a je ukázkou zručnosti a umenia karolinských sklárov v priebehu času až do súčasnosti, približuje ľuďom históriu sklárstva nielen v Karolinke, ale aj na Morave. Obsahuje viac ako 2 000 exponátov, nástrojov potrebných na výrobu skla, historické, ručne kreslené katalógy a pracovné knižky miestnych zamestnancov. Celý proces výroby a zdobenia skla ukazuje audiovizuálna prezentácia s názvom „Tajomstvo skla“. K múzeu sa dostanete autom alebo autobusom. Parkovanie je možné priamo pred objektom, ktorý je bezbariérovo prístupný, vrátane parkovacích miest pre vozíčkarov.



21.



Karlovské
muzeum
Velké Karlovice



22.



Sklářské
muzeum
Karolinka



23.

Slovácko



23. Slovácké muzeum – Uherské Hradiště

Uherské Hradiště, královské město bohaté na historii je významným centrem Slovácka. Ve Slováckém muzeu najdete národopisnou expozici dokládající tradice, řemesla, způsob obživy, architekturu, kulturu i náboženství Slovácka. Založeno bylo v roce 1914 a od počátku se věnuje etnografii a archeologii. Expozici Slovácko doplňují diorámata s výjevy lidových zvyků, krátké filmy, interaktivní znalostní testy i ukázky lidových krojů typických pro tuto oblast. Galerie Slováckého muzea a jeho stálá expozice je ztělesněním umění jihovýchodní Moravy.

Uherské Hradiště, kráľovské mesto bohaté na históriu, je významným centrom Slovácka. V Slováckom múzeu nájdete národopisnú expozíciu, ktorá dokladuje tradície, remeslá, spôsoby obživy, architektúru, kultúru a náboženstvo Slovácka. Bolo založené v roku 1914 a od začiatku sa venovalo etnografii a archeológii. Expozície Slovácko dopĺňujú diorámy s výjavmi ľudových zvykov, krátke filmy, interaktívne znalostné testy i ukážky ľudových krojov typických pre túto oblasť. Galéria Slováckeho múzea a jeho stála expozícia sú stelesnením umenia juhovýchodnej Moravy.

24. Soubor pozůstatků Velkomoravské říše – Staré Město, Uherské Hradiště, Modrá

Archeologické průzkumy potvrdily existenci rozsáhlých sídlišť kolem řeky Moravy. V lokalitách Staré Město Na Valách, Staré Město Na Špitálkách, Uherské Hradiště – Výšina sv. Metoděje, Modrá Na Díle a Hradisko sv. Klimenta v Osvětimanech byly odkryty základy sakrálních staveb z 9. století, které jsou jako přírodní expozice volně přístupné veřejnosti a jsou důkazem osídlení v období Velké Moravy.

Archeologické prieskumy potvrdili existenciu rozsiahlych sídlisk okolo rieky Morava. V lokalitách Staré Mesto na Valách, Staré Mesto na Špitálkách, Uherské Hradiště - Výšina sv. Metoda, Modrá Na Díle a Hradisko sv. Klimenta v Osvetimanech boli odkryté základy sakrálnych stavieb z 9. storočia, ktoré sú ako prírodné expozície voľne prístupné verejnosti a sú dôkazom osídlenia v období Veľkej Moravy.



Slovácké
muzeum
Uherské
Hradiště



24.

Soubor pozůstatků
Velkomoravské
říše



25.



Památník Velké
Moravy
Staré Město



25. Památník Velké Moravy – Staré Město

Památník Velké Moravy v lokalitě „Na Valách“ byl postaven na základech pohřebního kostela z 9. století. Církevní stavbu obklopovalo ve velkomoravském období rozsáhlé pohřebiště šlechticů s bohatou výbavou zbraní a šperků, chudých lidí, zemědělců a řemeslníků. Dosud bylo prozkoumáno přes 2000 hrobů a některé z nich jsou zachovány v expozici na původních místech. Figuríny historických diorám zobrazují kníže Mojslava a výjevy ze života Slovanů. Sbirku archeologických nálezů doplňuje multimediální expozice. Parkování je možné na vyhrazeném parkovišti asi 30 m od objektu.

Pamätník Veľkej Moravy v lokalite „Na Valách“ bol postavený na základoch pohrebneho kostola z 9. storočia. Cirkevnú stavbu obklopovalo vo veľkomoravskom období rozsiahle pohrebisko šľachticov s bohatou výbavou zbraní a šperkov, chudobných ľudí, poľnohospodárov/sedliakov a remeselníkov. Doposiaľ bolo preskúmaných viac ako 2 000 hrobov a niektoré z nich sú zachované v expozícii na pôvodných miestach. Figuríny historických diorám zobrazujú knieža Mojslava a výjavy zo života Slovanov. Zbierku archeologických nálezov dopĺňuje multimediálna expozícia. Parkovanie je možné na vyhradenom parkovisku asi 30 m od objektu.



Hlaholice

ᐆᐆ†ᐆᐆᐆᐆᐆᐆ†



26.

Slovácko



26. Arheoskanzen, Centrum Živá voda, Centrum Slovákých tradic – Modrá

V obci Modrá u Velehradu se nachází nově vybudovaný areál SKANZEN. Tvoří jej Centrum Slovákých tradic, Arheoskanzen, botanická a sladkovodní expozice Živá voda, terárium, expozice praturů, kostelík sv. Jana Křtitele, hotel, restaurace. Společně tvoří významný turistický cíl turistické oblasti Slovácko. Arheoskanzen jako slovanské sídliště představuje repliky staveb a život v období Velké Moravy. Expozice Živá voda nabízí ojedinělou atrakci – podvodní tunel pod rybníkem se sladkovodními rybami. Centrum Slovákých tradic seznamuje s historií vinařství a procesem pálení ovoce. Vyhledávaná je vinná a slivovicová ulička spojená s ochutnávkou. Areál se dělí na jednotlivé funkční celky, je přístupný celoročně a pořádají se zde různé akce. Areál nabízí také možnost ubytování. Parkování je možné přímo ve skanzenu.

V obci Modrá pri Velehrade sa nachádza novovybudovaný areál SKANZEN. Tvorí ho Centrum slovákých tradícií, Arheoskanzen, botanická a sladkovodná expozícia Živá voda, terárium, expozícia praturov, kostolík sv. Jána Krstiteľa, hotel, reštaurácia. Spoločne tvoria významný turistický cieľ turistickej oblasti Slovácko. Arheoskanzen ako slovanské sídlisko predstavuje repliky stavieb a život v období Veľkej Moravy. Expozícia Živá voda ponúka ojedinelú atrakciu – podvodný tunel pod rybníkom so sladkovodnými rybami. Centrum Slovákých tradícií oboznamuje s históriou vinárstva a procesom pálenia ovocia. Vyhľadávaná je vinná a slivovicová ulička spojená s ochutnávkou. Areál sa delí na jednotlivé funkčné celky, je prístupný celoročne a organizujú sa tu rôzne akcie. Areál ponúka tiež možnosť ubytovania. Parkovanie je možné priamo v skanzene.



27. Poutní areál Velehrad

Velehrad je významným duchovním centrem a poutním místem na Moravě. Jeho odkaz čerpá mimo jiné z doby příchodu a působení sv. Cyrila a Metoděje na Moravě a podle lidové tradice je ztotožňován s hlavním centrem Velké Moravy – Veligradem. Dominantou areálu je barokní bazilika Nanebevzetí Panny Marie a sv. Cyrila a Metoděje s přílehlými budovami kláštera. V roce 2008 byla bazilika s přílehlým areálem prohlášena za národní kulturní památku. Každoročně 5. července se zde koná Národní pout k uctění památky slovanských věrozvěstů sv. Cyrila a Metoděje. Parkování je možné na okolních parkovištích v obci.

Velehrad je významným duchovním centrom a pútnickým miestom na Morave. Jeho korene siahajú do doby príchodu sv. Cyrila a Metoda na Moravu a podľa ľudovej tradície je stotožňovaný s hlavným centrom Veľkej Moravy – Veligradom. Dominantou areálu je baroková bazilika Nanebovzatia Panny Márie a sv. Cyrila a Metoda s príslušnými budovami kláštora. V roku 2008 bola bazilika s príslušným areálom vyhlásená za národnú kultúrnu pamiatku. Každoročne 5. júla sa tu koná národná púť k ucteniu pamiatky slovanských vierozvestcov sv. Cyrila a Metoda. Parkovanie je možné na okolitých parkoviskách v obci.



27.



Poutní areál
Velehrad



Arheoskanzen,
Centrum
Živá voda

Centrum
Slovákých tradic
Modrá



28.

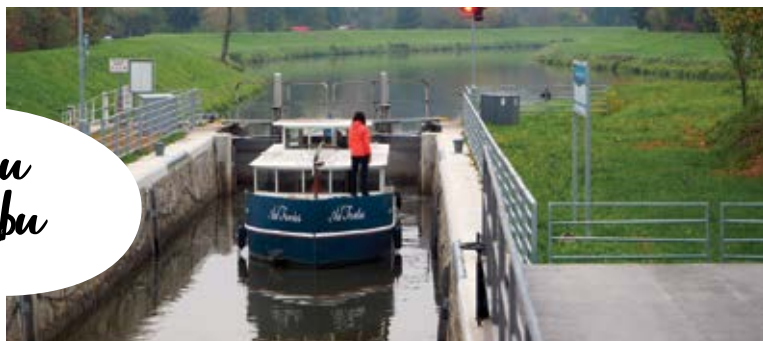
Slovácko



28. Vodní cesta Baťův kanál

Baťův kanál je historická vodní cesta s funkčními plavebními komorami vybudovaná v letech 1934–1938. Původně byla určena pro transport lignitu z Rohatce do Otrokovic. V nejbližší době dojde však k prodloužení vodní cesty z Kroměříže až do Hodonína. Technická památka Baťův kanál nabízí řadu možností, jak obdivovat kraj okolo řeky Moravy. Můžete si zapůjčit loď v mnoha přístavech nebo se zúčastnit skupinové rekreační plavby. Podél kanálu vedou také oblíbené a nenáročné cyklostezky s možností občerstvení.

Baťov kanál je historická vodná cesta s funkčnými plavebnými komorami, ktorá bolo vybudovaná v rokoch 1934 – 1938. Pôvodne bola určená na transport lignitu z Rohatce do Otrokovíc. V najbližšej dobe bude vodná cesta predĺžená z Kroměříže až do Hodonína. Technická pamiatka Baťov kanál ponúka veľa možností, ako obdivovať kraj okolo rieky Morava. Môžete si požičať loď v mnohých prístavoch alebo sa zúčastniť skupinovej rekreačnej plavby. Pozdĺž kanála vedie tiež obľúbená nenáročná cyklotrasa s možnosťou občerstvenia.



Vzhľad
na palubu



29. Hrad Buchlov – Buchlovice

Královský hrad Buchlov, jako nikdy nedobytá pevnost, je ukázkou středověké pevnostní architektury. Hrad tvoří rozsáhlý soubor objektů různého stáří, obklopených třemi nádvořími. Hrad Buchlov je výraznou dominantou pohoria Chřiby a patří k nejstarším v České republice. Od poloviny 19. století je zde veřejně přístupná muzejní expozice.

Kráľovský hrad Buchlov, nikdy nedobytá pevnosť, je ukázkou stredovekej pevnostnej architektúry. Hrad tvorí rozsiahly súbor objektov rôzneho veku, ktoré sú obklopené tromi nádvořiami. Hrad Buchlov je výraznou dominantou pohoria Chřiby a patrí k najstarším v Českej republike. Od polovice 19. storočia je tu verejne prístupná múzejná expozícia.



29.



Hrad Buchlov
Buchlovice



30.

Slovácko



30. Zámek Buchlovice

Barokní zámek Buchlovice je pokládán za jeden z nejvýznamnějších a nejkvalitnějších příkladů moravské barokní architektury. Zámek představuje sbírky grafik a luxusního starožitného nábytku v štukově dekorovaných prostorách z časů habsburské monarchie. Kolem zámku byla od počátku budována nádherná italská barokní zahrada, patřící do památek tzv. historické zeleně s množstvím plastik. Zámecké zahradnictví vystavuje sbírku fuchsii (1 200 odrůd). V sezoně je možnost komentovaných prohlídek parku.

Barokový zámok Buchlovice sa považuje za jeden z najvýznamnejších a najkvalitnejších príkladov moravskej barokovej architektúry. Zámok predstavuje zbierky grafik a luxusného starožitného nábytku v štukovo dekorovaných priestoroch z čias habsburskej monarchie. Okolo zámku bola od začiatku budovaná nádherná talianska baroková záhrada, patriaca do pamiatok tzv. historickej zelene s množstvom plastik. Zámocké záhradníctvo vystavuje zbierku fuchsii (1 200 odrôd). V sezóne je možnosť komentovaných prehliadok parku.



Zámek Buchlovice



31. Hradiště sv. Klimenta – Osvětimany

Hradisko, tzv. Klimentek, je místem s cyrilometodějskou tradicí. Podle legendy sem byly přeneseny ostatky sv. Klimenta. Vykopávky odkryly pozůstatky obydlí, zbytky kovorytecké dílny a šperky. V terénu jsou patrné valy a opevňující příkopy. Zůstaly zachovány zbytky zdiva velkomoravského kostela.

Hradisko, tzv. Klimentek, je miestom s cyrilometodskou tradíciou. Podľa legendy sem boli prenesené pozostatky sv. Klimenta. Vykopávky odkryli pozostatky obydíel, zvyšky kovoryteckej dielne a šperky. V teréne sú zjavné valy a opevňujúce priekopy. Zostali zachované zvyšky muriva veľkomoravského kostola.



32. Kovozoo – Staré Město

Kovozoo je jediná svého druhu v Evropě a slouží dětem i dospělým jako ukázka unikátní recyklace, k zábavě a vzdělání. Kromě zvířat vytvořených ze starého kovového odpadu, jsou k vidění technické exponáty jako tramvaj, buldozery, maják, loď, skutečné letadlo nebo bludiště z pneumatik. Atrakcí jsou procházky po vyhlídkových lávkách nad areálem šrotoviště.

Kovozoo je jediná svojho druhu v Európe a slúži deťom i dospelým ako ukážka unikátnej recyklácie, k zábave a vzdelaniu. Okrem zvierat vytvorených zo starého kovového odpadu tu môžete vidieť technické exponáty, ako sú električka, buldozéry, maják, loď, skutočné lietadlo alebo bludisko z pneumatík. Atrakciu sú prechádzky po vyhlídkových lávkach nad areálom šrotoviska.

31.



Hradiště sv. Klimenta Osvětimany

32.



Kovozoo Staré Město



33.



33. Muzeum tupeské keramiky – Tupesy

Muzeum se nachází v objektu původní keramické dílny. Je připomínkou tradice hrnčířského a keramického řemesla, zejména majoliky. Dochovaná keramika má charakteristický dekor tzv. Tupeské růže, který se používá dodnes. Expozice „Obydlí hrnčíře“ nabízí pohled do způsobu výroby, práce a života na přelomu 19. a 20. století. Součástí muzea je dílna a prodejna keramiky.

Múzeum sa nachádza v objekte pôvodnej keramickej dielne. Je pripomienkou tradície hrnčiarskeho a keramickeho remesla, hlavne majoliky. Zachovaná keramika má charakteristický dekor tzv. Tupeskej ruže, ktorý sa používa dodnes. Expozícia „Obydlie hrnčiara“ ponúka pohľad na spôsob výroby, práce a života na prelome 19. a 20. storočia. Súčasťou múzea je dielňa a predajňa keramiky.



34. Zámek Uherský Ostroh

Renesanční zámek v Uherském Ostrohu skrývá zámecké a kulturní prostory, ale i obecní úřad. Ke shlédnutí jsou prohlídkové trasy Zámecká věž, Zámecká galerie a Podzemí zámku, kde je umístěna unikátní expozice fantazijní svět-Křišťálová jeskyně, Atlantida a Planeta jednorožců Lukuma.

Renesančný zámok v Uhorskom Ostrohu skrýva zámecké a kultúrne priestory, ale aj obecný úrad. Na výber sú prehliadkové trasy Zámecká veža, Zámecká galéria a Podzemie zámku, kde je umiestnená unikátna expozícia fantazijného sveta – Krištáľová jaskyňa, Atlantída aj Planéta jednorožcov Lukuma



35. Muzeum lidových pálenic, Jízda králů – Vlčnov

Unikátní Muzeum lidových pálenic seznamuje s domácí výrobou slivovice a ovocných destilátů na moravsko-slovenském pomezí. V muzeu jsou umístěna destilační zařízení různého typu, velikosti i stáří. Některá z nich byla zadržena policií při tzv. černém (nelegálním) pálení. Expozice je doplněna o historické dokumenty, hudební a obrazové snímky, textové panely a publikace. Muzeum je zřízeno v bývalé stodole ve vlčnovském areálu památek lidového stavitelství. Zavítat můžete i do typických vinařských staveb tzv. Vlčnovských vinných bůd v památkové rezervaci Kojiny.

Obec Vlčnov je také neodmyslitelně spjata s lidovým obyčejem Jízda králů, kde má více než dvousetletou tradici. Vlčnovská Jízda králů se koná každý rok v poslední květnovou neděli. Návštěvníci mohou během slavnosti navštívit také jarmark, muzeum či obdivovat tradiční architekturu starých vesnických domů.

Unikátne Múzeum ľudových pálení oboznamuje o domácej výroby slivovice a ovocných destilátov na moravsko-slovenskom pomedzí. V múzeu sú umiestnené destilačné zariadenia rôzneho typu, veľkosti a veku. Niektoré z nich boli zadržané políciou pri tzv. čiernom pálení. Expozícia je doplnená o historické dokumenty, hudobné a obrazové snímky, textové panely a publikácie. Múzeum je zriadené v bývalej stodole vo vlčnovskom areáli pamiatok ľudového stavitelstva. Zavítat môžete aj do typických vinárskych stavieb tzv. Vlčnovských vinných bůd v pamiatkovej rezervácii Kojiny.

Obec Vlčnov je tiež neodmysliteľne spätá s ľudovým zvykom – Jazdou kráľov, ktorý má viac než dvestoročnú tradíciu. Vlčnovská Jazda kráľov sa koná každý rok poslednú májovú nedeľu. Návštevníci môžu počas slávnosti navštíviť tiež jarmok, múzeum či obdivovať tradičnú architektúru starých dedinských domov.

36. Letecké muzeum – Kunovice

Muzeum dokumentuje leteckou historii i současnost. Kromě strojů vyrobených v kunovické továrně Let jsou zde i zahraniční, včetně vládního letounu TU-154M, tzv. „Naganského expresu“. Celkem lze vidět přes dvacet dopravních, sportovních i vojenských strojů. Návštěvníkům je umožněno podívat se do nitra letounů nebo poslouchat radiokomunikaci posádek s letištní věží Kunovice.

Múzeum dokumentuje leteckú históriu i súčasnosť. Okrem strojov vyrobených v kunovickej továrni Let sú tu tiež zahraničné, vrátane vládneho lietadla TU-154M, tzv. „Naganského expresu“. Celkom je možné vidieť viac ako dvadsať dopravných, športových a vojenských strojov. Návštevníkom je umožnené pozrieť sa do vnútra lietadiel alebo počúvať rádiokomunikáciu posádek s letiskovou vežou Kunovice.

Jízda králů (Areál)

Obec Kunovice proslavil lidový obyčej, Jízda králů, zapsaný do seznamu UNESCO. Slavnost s více než dvousetletou tradicí se organizuje tradičně poslední květnový víkend, každý sudý rok. Hlavní postavou je chlapec v roli krále, který jede převlečený v ženském šatě na bílém koni s ruží v ústech a obličejem krytým stužkami. Slavnost má tradici ve Vlčnově, Hluku, Skoronících u Kyjova jakožto i v Kunovicích, kde můžete navštívit Areál Jízdy králů s amfiteátrm.

Obec Kunovice preslávil ľudový zvyk – Jazda kráľov, ktorý je zapísaný na zozname UNESCO. Slávnosť s viac ako dvestoročnou tradíciou sa organizuje posledný májový víkend každý párny rok. Hlavnou postavou je chlapec v role kráľa, ktorý ide prezelečený v ženskom odevu na bielom koni s ružou v ústach a tvárou zakrytou stužkami. Slávnosť má tradíciu vo Vlčnove, Hluku, Skoroniciach u Kyjova, ako aj v Kunoviciach, kde tiež môžete navštíviť Areál Jazdy kráľov s amfiteátrm.

35.



Muzeum lidových pálenic

Jízda králů Vlčnov



36.



Letecké muzeum Kunovice



Jízda králů Kunovice



Muzeum tupeské keramiky Tupesy



34.



Zámek Uherský Ostroh



37.



37. Muzeum Bojkovska – Bojkovice

Muzeum Bojkovska zpřístupňuje sbírky archeologické, etnografické, s ukázkou místních krojů, i sbírku umění. Expozice tkalcovství a soukenictví je připomínkou řemesla, kterým se v Bojkovicích v 19. století živilo na osm desítek soukennických rodin. Ojedinelá je expozice již zaniklého řemesla zvěrokleštičství. Za pozornost stojí dobová školní třída nebo dvoupokojový retro byt.

Múzeum Bojkovska sprístupňuje archeologické a etnografické zbierky, s ukázkou miestnych krojov, aj zbierku umenia. Expozícia tkáčstva a súkenníctva je pripomienkou remesiel, ktorými sa v Bojkoviciach v 19. storočí živilo viac ako osemdesiat súkenníckych rodín. Ojedinelá je expozícia už zaniknutého remesla miškárstva. Za pozornosť stojí dobová školská trieda alebo dvojizbový retro byt.



38.



Obydlí
zvěrokleštiče
Komňa

38. Obydlí zvěrokleštiče – Komňa

Muzeum je umístěno v chráněném domku z roku 1850. Při jeho rekonstrukci byly použity dobové stavební materiály i tradiční technologie a obydlí získalo titul „Lidová stavba roku“. Je zde umístěna expozice dnes již zaniklého řemesla zvěrokleštičství, které sloužilo jako zdroj obživy místním obyvatelům. Po domluvě lze návštěvu spojit s prohlídkou sýpky, kde je umístěna expozice J. A. Komenského.

Múzeum je umiestnené v chránenom dome z roku 1850. Počas jeho rekonštrukcie boli použité dobové stavebné materiály a tradičné technológie. Obydlie získalo titul „Ludová stavba roku“. Je tu umiestnená expozícia dnes už zaniknutého remesla miškárstva, ktoré slúžilo ako zdroj obživy miestnych obyvateľov. Po dohode je možné návštevu spojiť s prehliadkou sýpky, kde je umiestnená expozícia J. A. Komenského.

39. Park Rochus – Uherské Hradiště

Park Rochus je přírodní a kulturně-historický areál s barokní kaplí sv. Rocha na severozápadním úbočí Černé hory v příměstské části Uherského Hradiště. Opuštěný areál bývalého vojenského cvičiště byl dlouhodobě ponechán bez údržby, čímž se zde vytvořil cenný biotop o rozloze 60 ha. Součástí je Muzeum v přírodě a jako skanzen lidové architektury prezentuje kulturu a obyčaje s ukázkami tradičního hospodaření i řemesel. Expozici místních rostlin doplňuje sad starých odrůd ovoce. Lokalita je chráněným územím Natura 2000. Areálem prochází naučná stezka a městský vyhlídkový okruh. Parkování je možné na neplaceném parkovišti 400 metrů od správních budov.

Park Rochus je prírodný a kultúrno-historický areál s barokovou kaplnkou sv. Rocha na severozápadnom úbočí Čiernej hory prímestskej časti Uhorského Hradišťa. Opuštený areál bývalého vojenského cvičiska bol dlhodobo ponechaný bez údržby, vďaka čomu sa tu vytvoril cenný biotop s rozlohou 60 ha. Súčasťou je Muzeum v prírode a ako skanzen ľudovej architektúry prezentuje kultúru a obyčaje s ukázkami tradičného hospodárenia a remesiel. Expozície miestnych rastlín dopĺňa sad starých odrôd ovocia. Lokalita je chráneným územím Natura 2000. Areálom prechádza naučná trasa a mestský vyhlídkový okruh. Parkovanie je možné na neplatenom parkovisku 400 m od správnych budov.



39.



Park Rochus
Uherské Hradiště



40.



40. ZOO a zámek Zlín – Lešná

Zlínská zoo patří mezi nejnavštěvovanější cíle na Moravě. Zvířata zde žijí ve zdařilě napodobeně jejich původního prostředí s volným výběhem. Zoo je rozdělena podle kontinentů. Tropická hala Yucatan mezi faunou a flórou připomíná civilizaci Mayů. Největší atrakci představují průchodní ptačí voliery a zátoka rejnoků, které lze pohladit a nakrmit je. Atraktivní jsou prohlídky s průvodcem, komentované krmení zvířat, jízda vláčkem, dětský zábavný koutek a pod.

Zámek Lešná v secesním slohu se nachází v areálu zoologické zahrady. Honosná rezidence patřila rodu Seilernů a sloužila až do roku 1945. Zachovány jsou jedinečné dřevěné interiéry, původní vybavení, barokní podlahy, zámecká kaple i sbírky z cesty kolem světa. Zámek obklopuje rozsáhlý anglický park. Prohlídka je bezbariérová. Bez zaplacení vstupu do zoo není možná prohlídka zámku.

Zlínska zoo patrí medzi najnavštevovanejšie ciele na Morave. Zvieratá tu žijú vo vydarenej napodobenine ich pôvodného prostredia s voľným výbehom. Zoo je rozdelená podľa kontinentov. Tropická hala Yucatan medzi faunou a flórou pripomína civilizáciu Mayov. Najväčšiu atrakciu predstavujú príchodné vtácie voliery a zátoka ráj, ktoré je možné pohladíť a nakrmiť. Atraktívne sú prehliadky so sprievodcom, komentované kŕmenie zvierat, jazda vláčikom, detský zábavný kútik atď.

Zámok Lešná postavený v secesnom slohu sa nachádza v areáli zoologickej záhrady. Honosná rezidencia patrila rodu Seilernov a slúžila až do roku 1945. Zachované sú jedinečné drevené interiéry, pôvodné vybavenie, barokové podlahy, zámocká kaplnka a zbierky z ciest okolo sveta. Zámok obklopuje rozsiahly anglický park. Prehliadka je bezbariérová. Bez vstupného do zoo nie je možná prehliadka zámku.



ZOO a zámek
Zlín – Lešná



Majú tu
aj ťavu!



41.



41. Muzeum jihovýchodní Moravy – Zlín, Památník protifašistického odboje – Ploština, Muzeum luhačovického Zálesí – Luhačovice

Muzeum jihovýchodní Moravy sídlí v 14. budově v bývalém továrním areálu firmy Baťa. Stálou rozsáhlou expozici „Princip Baťa – dnes fantazie, zítra skutečnost“ doplňuje expozice obuvi a historie zlínských filmů. Cestovatelská část se věnuje legendární dvojici Hanzelka a Zikmund. V budově č. 21 je možné si prohlédnout pojízdnou kancelář J. A. Bati. Muzeum je také kulturně-vzdělávacím centrem, bývají zde koncerty, konference, interaktivní programy pro děti a dospělé i krátkodobé výstavy. Parkování je možné na placeném parkovišti vedle budovy 14 nebo v podzemních garážích. Všechna patra muzea jsou bezbariérová.

Múzeum juhovýchodnej Moravy sídli v 14. budove bývalého továrenského areálu Baťa. Stálu rozsiahlu expozíciu „Princíp Baťa – dnes fantázia, zajtra skutočnosť“ dopĺňa expozícia obuvi a história zlínskych filmov. Cestovatelská časť sa venuje legendárnej dvojici Hanzelka a Zikmund. V budove č. 21 je možné si prehládnuť pojazdnú kanceláriu J. A. Bata. Múzeum je tiež kultúrne-vzdelávacím centrom, konajú sa tu koncerty, konferencie, interaktívne programy pre deti a dospelých, ako aj krátkodobé výstavy. Parkovanie je možné na platenom parkovisku vedľa budovy 14 alebo v podzemných garážach. Všetky podlažia múzea sú bezbariérové.

Památník protifašistického odboje Ploština – Ploština

Monumentální Památník protifašistického odboje Ploština přibližuje historii odboje v kraji. Byl postaven roku 1975 v bývalé pasekářské osadě. Památník připomíná odvahu osadníků, kteří pomáhali partyzánům během 2. světové války, za to byla osada následně vypálena.

Monumentálny pamätník protifašistického odboja Ploština približuje históriu odboja v kraji. Bol postavený v roku 1975 v bývalej kopaničiarskej osade. Pamätník pripomína odvahu osadníkov, ktorí pomáhali partizánom počas 2. svetovej vojny, za čo bola osada neskôr vypálená.

Muzeum luhačovického Zálesí – Luhačovice

Expozice Znamé i neznámé Luhačovice představuje Luhačovice na počátku 20. století ze tří úhlů – jako centrum národopisného regionu luhačovického Zálesí, jako vyhlášené lázeňské místo s prameny a jako městskou část. Zajímavá je ukázka dobového bydlení a lidových krojů.

Expozícia Známe i neznáme Luhačovice predstavuje Luhačovice na začiatku 20. storočia z troch uhlov – ako centrum národopisného regiónu luhačovického Zálesia, ako vyhlásené kúpeľné miesto s prameňmi a ako mestskú časť. Zaujímavá je ukážka dobového bývania a ľudových krojov.



42. Hrad Malenovice – Zlín-Malenovice

Původně gotický středověký hrad Malenovice postavený v 2. polovině 14. století byl později přestavěn na renesanční sídlo zámeckého typu, později barokně upravené. Hrad nabízí zajímavé interiéry – malovaný sál s dochovanými nápisy, kancelář malenovického statku nebo domácí kapli. Stěny chodeb zdobí lovecké trofeje, střelecké terče a zbraně. Zpřístupněna je rovněž hradní věž. Prohlídkový okruh hradu je rozšířen o zoologickou expozici s unikátní kostrou slona. V objektu Hájenky je umístěna jedinečná expozice „Dřevo, proutí, sláma v tradiční výrobě“. Hrad Malenovice je součástí Muzea jihovýchodní Moravy ve Zlíně a probíhá zde řada dalších akcí a výstav. U zámku je vyhrazeno parkování. Dostupnost pro vozíčkáře je částečná.

Pôvodne gotický stredoveký hrad Malenovice postavený v 2. polovici 14. storočia bol neskôr prestavaný na renesančný kaštieľ, neskôr barokovo upravený. Hrad ponúka zaujímavé interiéry – maľovanú sálu so zachovanými nápismi, kanceláriu malenovického statku alebo domácu kaplnku. Steny chodieb zdobia lovecké trofeje, strelecké terče a zbrane. Sprístupnená je tiež hradná veža. Prehliadkový okruh hradu je rozšírený o zoológickú expozíciu s unikátnou kostrou slona. V objekte Hájenky je umiestnená jedinečná expozícia „Drevo, prútie, slama v tradičnej výrobe“. Hrad Malenovice je súčasťou Múzea juhovýchodnej Moravy v Zlíne a prebieha tu množstvo ďalších akcií a výstav. Pri zámku je vyhradené parkovisko. Dostupnosť pre vozíčkarov je čiastočná.

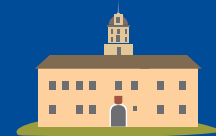


43. Zámek Vizovice

Vizovický zámek z 18. století byl postaven ve stylu Ludvíka XVI. Disponuje francouzskou zahradou, která přechází do přírodně – krajinného parku. Zámek je od města oddělen předzámčím a tvoří tak malé nádvoří. Bohatě zdobené interiéry jsou zachovány ve stylu baroka, najdete zde sbírky porcelánu a orientálních předmětů. Nejcennější sbírkou je rozsáhlá kolekce obrazů ze 16. až 19. století se vzácným souborem děl nizozemského malířství a pracemi významných českých autorů. Zámek nemá vlastní parkoviště, přibližně 100 metrů od zámku se nachází městské parkoviště. Zámek nemá bezbariérový přístup na prohlídkové trasy. Zahradu je bezbariérově přístupná.

Vizovický zámok z 18. storočia bol postavený v štýle Ludovíta XVI. Disponuje francúzsou záhradou, ktorá prechádza do prírodno-krajinárskeho parku. Zámok je od mesta oddelený predzámčím a tvorí tak malé nádvorie. Bohato zdobené interiéry sú zachované v barokovom štýle, nájdete tu zbierky porcelánu a orientálnych predmetov. Najcennejšou zbierkou je rozsiahla kolekcia obrazov zo 16. až 19. storočia so vzácnym súborom diel holandského maliarstva a prácami významných českých autorov. Zámok nemá vlastné parkovisko, približne 100 metrov od zámku sa nachádza mestské parkovisko. Zámok nemá bezbariérový prístup na prehliadkové trasy. Záhrada je bezbariérová.

42.



Hrad
Malenovice



43.



Zámek
Vizovice



44.



Hrad Lukov

44. Hrad Lukov

Hrad se nachází v jihozápadní části Hostýnských vrchů, asi 2 km nad obcí Lukov nedaleko Zlína. Svou rozlohou je jedním z největších hradů na Moravě. Jde o rozsáhlou zříceninu gotického hradu se zachovaným pilířovým mostem a vstupní branou. Původní hrad sloužil do 18. století a postupně chátral, jeho současná podoba je výsledkem práce dobrovolníků, kteří z ruin udělali vyhledávaný turistický cíl. Parkování je možné na neplaceném parkovišti na okraji lesa. Následně musíte jít pěšky stoupáním do kopce cca 1,2 km.

Hrad sa nachádza v juhozápadnej časti Hostýnskych vrchov asi 2 km nad obcou Lukov neďaleko Zlína. Svoju rozlohou je jedným z najväčších hradov na Morave. Ide o rozsiahlu zrúcaninu gotického hradu so zachovaným pilierovým mostom a vstupnou bránou. Pôvodný hrad slúžil do 18. storočia a postupne chátral, jeho súčasná podoba je výsledkom práce dobrovoľníkov, ktorí z ruín urobili vyhledávaný turistický cieľ. Parkovanie je možné na neplatenom parkovisku na okraji lesa. Následne musíte ísť pešo stúpaním do kopca cca 1,2 km.

45.



45. Mikuláštkovo fojtství – Jasenná

Mikuláštkovo fojtství je unikátní dřevěný patrový roubený dům s pavlačí z roku 1748, v původní podobě, na původním místě. Dodnes patří přímým potomkům rodu Mikuláštků. Expozice vypráví o historii obce Jasenná a dokládá život na Valašsku. Fojt, jako správce, využíval část domu, proto nechybí ani kamenná šatlava. Objekt je na seznamu národních kulturních památek.

Mikuláštkovo richtárstvo je unikátny drevený podlažný zrubový dom s pavlačou z roku 1748, v pôvodnej podobe, na pôvodnom mieste. Dodnes patrí priamym potomkom rodu Mikuláštkovcov. Expozícia rozpráva o histórii obce Jasenná a dokladá život na Valašsku. Richtár ako správca, využíval časť domu, preto nechýba ani kamenná temnica. Objekt je na zozname národných kultúrnych pamiatok.

Zlínsko a Luhačovičko



Mikuláštkovo fojtství v Jasenné



46.

46. Zámek Napajedla

Zámek Napajedla je skvostem pozdně barokní architektury a jedním z jeho majitelů byla i firma Baťa. V současnosti zámek slouží jako rodinný hotel a je jen částečně přístupný veřejnosti. Nabízí prohlídky sálů, které dokumentují život na zámku. Kolem zámku je rozsáhlý dendrologický park v anglickém stylu. Parkování je možné před zámkem.

Zámok Napajedla je skvostom neskorkej barokovej architektúry a jedným z jeho majiteľov bola aj firma Baťa. V súčasnosti zámok slúži ako rodinný hotel a je len čiastočne prístupný verejnosti. Ponúka prehliadky sál, ktoré dokumentujú život na zámku. Okolo zámku je rozsiahly dendrologický park v anglickom štýle. Parkovanie je možné pred zámkom.



47. Muzeum motocyklů Harley – Otrokovice

Muzeum představuje největší sbírku Harley Davidson ve střední Evropě. Kromě motocyklů jsou k vidění i stroje této značky se zvláštním určením – sněžné skútry, golfové vozíky i člun, motorkářská dílna nebo historické benzínové stojany. Součástí areálu je minipivovar, restaurace a penzion.

Múzeum predstavuje najväčšiu zbierku Harley Davidson v strednej Európe. Okrem motocyklov môžete tiež vidieť stroje tejto značky so zvláštnym určením – snežné skútre, golfové vozíky či čln, motorkársku dielňu alebo historické benzínové stojany. Súčasťou areálu je minipivovar, reštaurácia a penzión.

47.



Zámek Napajedla



Muzeum motocyklů Harley Otrokovice



48.



48. Muzeum Vařákovy paseky – Lačnov

Přírodní areál o rozloze 20 ha a Muzeum vypálených usedlostí Vařákovy paseky je připomínkou a věrnou rekonstrukcí původní pasekářské osady, která byla 2. 5. 1945 vypálena gestapem jako odplata za podporu partyzánů. V původní osadě tuto tragickou událost připomíná pomník s pamětní deskou. Vypálených bylo 8 domů a 4 obyvatelé byli odvezeni, mučení a následně zastřeleni. Muzeum je napojeno na síť naučných stezek „Vařákovy Paseky“ a „Vizovické vrchy“. Nachází se na hřebeni Vizovických vrchů. Parkování je možné u areálu.

Přírodní areál s rozlohou 20 ha a Muzeum vypálených usedlostí Vařákovy paseky je připomínkou a věrnou rekonstrukcí původní kopaničářské osady, která byla 2. 5. 1945 vypálena gestapem jako odplata za podporu partyzánů. V původní osadě tuto tragickou událost připomíná pomník s pamětnou deskou. Vypálených bylo 8 domov a 4 obyvatel boli odvezení, mučení a následne zastrelení. Muzeum je pripojené na sieť naučných trás „Vařákovy Paseky“ a „Vizovické vrchy“. Nachádza sa na hrebeni Vizovických vrchov. Parkovanie je možné v areáli.



49. Muzeum dřevěného porculánu a expozice karpatského salašnictví – Držková

Muzeum v Držkové zachycuje dřívější domácí výrobu dřevěného nářadí a náčiní, tedy řemeslo, které v obci bývalo hlavním zdrojem obživy. Expozice je umístěná v roubené kolibě a kromě sbírky zahrnuje i hotové dřevěné výrobky a předměty týkající se historie obce Držková. V Držkové se také můžete seznámit s historií dnes již zaniklého karpatského salašnictví v Hostýnských vrších. V této expozici na vás čeká původní salaš, pajta a například košár. Komentovaná prohlídka je možná po předchozí domluvě.

Múzeum v Držkovej zachytáva dávnu domácu výrobu dreveného náradia a náčinia, teda remeslo, ktoré v obci bývalo hlavným zdrojom obživy. Expozícia je umiestnená v zrubovej kolibe a okrem zbierky zahŕňa aj hotové drevené výrobky a predmety týkajúce sa histórie obce Držková. V Držkovej sa tiež môžete zoznámiť s históriou dnes už zaniknutého karpatského salašníctva v Hostýnskych vrchoch. V tejto expozícii na vás čaká pôvodný salaš, pajta a napríklad košiar. Komentovaná prehliadka je možná po predchádzajúcom dohovore.



50. Lázeňská kolonáda, Jurkovičův dům – Luhačovice

Lázně Luhačovice vás okouzlí rozmanitou architekturou a krásným okolím. Mají více jak třisetletou lázeňskou tradici, která je založena na využití řady léčivých minerálních pramenů, z nichž nejznámějším je Vincentka. Jediněčný architektonický ráz lázní vytvořil architekt Dušan Jurkovič, který zde postavil 12 secesních staveb inspirovaných lidovou architekturou. Nejznámějším je pestrobarevný Jurkovičův dům. Atmosféru dotváří četné hotely a vily různých architektonických stylů, kolonáda a rozlehlý park. Probíhá zde i řada společenských, kulturních, hudebních i sportovních akcí.

Kúpele Luhačovice vás očaria rozmanitou architektúrou a krásnym okolím. Majú viac ako tristoročnú kúpeľnú tradíciu, ktorá je založená na využití viacerých liečivých minerálnych prameňov. Najznámejším prameňom je Vincentka. Jediný architektonický ráz kúpeľov vytvoril architekt Dušan Jurkovič, ktorý tu postavil 12 secesných stavieb inšpirovaných ľudovou architektúrou. Najznámejším je pestrofarebný Jurkovičov dom. Atmosféru dotvárajú početné hotely a vily rôznych architektonických štýlov, kolonáda a rozľahlý park. Prebieha tu množstvo spoločenských, kultúrnych, hudobných a športových akcií.

51. Hrad Brumov – Brumov-Bylnice

Původně románský hrad Brumov ze začátku 13. století, který střežil Vlářský průsmyk, nebyl po požáru v roce 1820 obnoven. Dnes historicky konzervovaná zřícenina horního hradu nabízí v bývalých sklepních i nadzemních prostorách řadu expozic, ve kterých se dozvíte spoustu zajímavých informací jak o hradu a jeho okolí, tak například i o Valašském království či CHKO Bílé Karpaty. V prostorách hradu můžete obdivovat i repliky starých zbraní či erby šlechticů, kteří jej vlastnili. Prostor spodního hradu je částečně přebudován na malý amfiteátr s pódium a je využíván k pořádání různých kulturních a zábavných akcí, divadel, koncertů atd.

Pôvodne románsky hrad Brumov zo začiatku 13. storočia, ktorý strážil Vlářský priesmyk, nebol po požari v roku 1820 obnovený. Dnes historicky konzervovaná zrúcanina horného hradu ponúka v bývalých podzemných a nadzemných priestoroch množstvo expozícií, v ktorých sa dozviete veľa zaujímavých informácií o hrade a jeho okolí, ako aj o Valašskom kráľovstve či CHKO Biele Karpaty. V priestoroch hradu môžete obdivovať repliky starých zbraní či erby šľachticov, ktorí ho vlastnili. Priestor spodného hradu je čiastočne prebudovaný na malý amfiteáter s pódium a využíva sa na organizovanie rôznych kultúrnych a zábavných akcií, divadiel, koncertov atď.

52. Pivečkův lesopark – Slavičín

Odpočinkovou zónou ve Slavičíně je Pivečkův lesopark, v němž se nacházejí dřevěné sochy pohádkových bytostí a zvířat. Najdete jej v nejsevernější části CHKO Bílé Karpaty ve městě Slavičíně. Jsou zde umístěny dřevěné i kamenné plastiky, které vznikají v rámci sochařského sympozia – smečka vlků, slimák, žaba, kondor, bludiště či dřevěná houby. Takto vzniká pohádkové místo nejen pro dětské hry.

Oddychová zóna v Slavičine je Pivečkov lesopark, v ktorom sa nachádzajú drevené sochy rozprávkových bytostí a zvierat. Nájdete ho v najsevernejšej časti CHKO Biele Karpaty v meste Slavičín. Sú tu umiestnené drevené a kamenné plastiky, ktoré vznikajú v rámci sochárskeho sympozia – svorka vlkov, slimák, žaba, kondor, bludisko či drevené huby. Takto vzniká rozprávkové miesto nielen na detské hry.

50.



Lázeňská kolonáda,
Jurkovičův dům
Luhačovice



51.



Hrad Brumov
Brumov-Bylnice



52.



Pivečkův lesopark
Slavičín

Muzeum
Vařákovy
paseky
Lačnov



49.

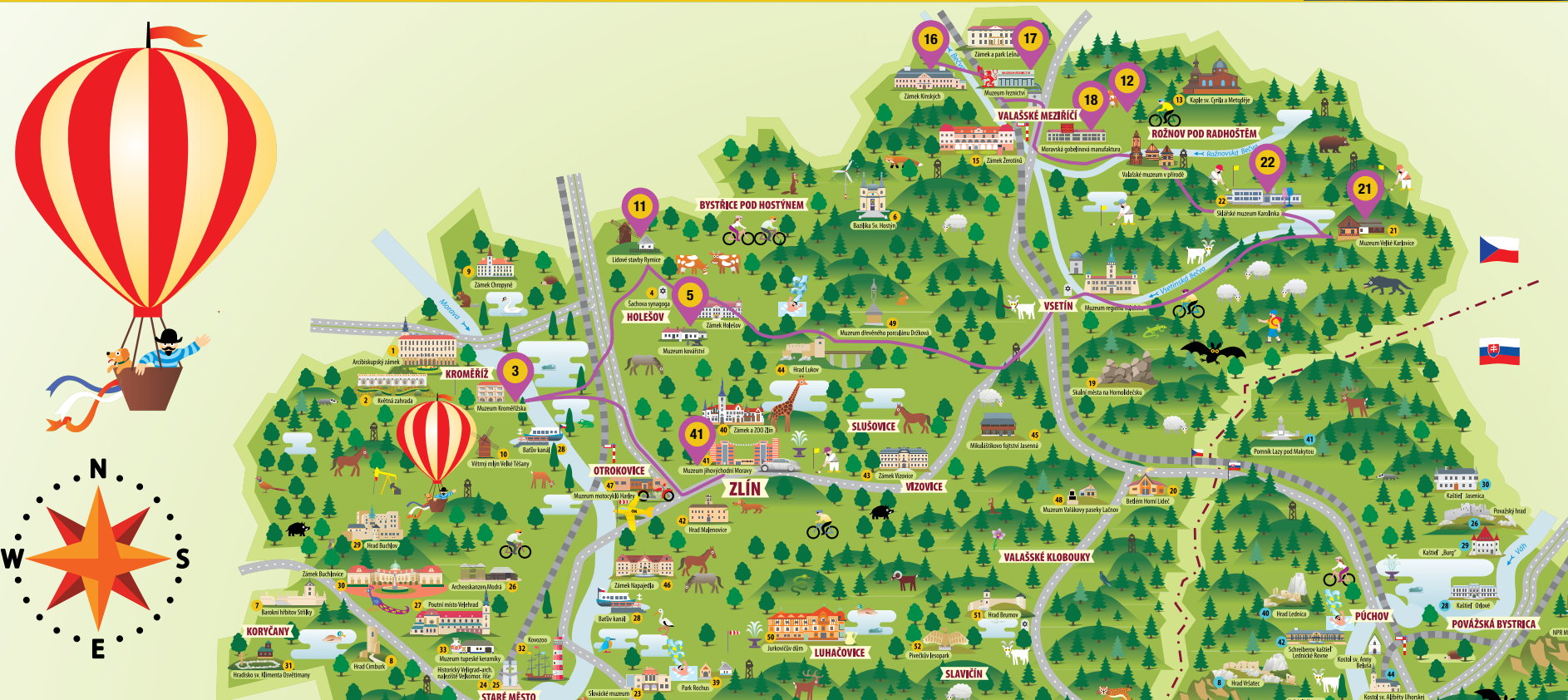
Muzeum
dřevěného
porculánu
expozice
karpatského
salašnictví
Držková

Zlínsko a Luhačovičko

1. Trasa

- Muzeum řeznictví ve Valašském Meziříčí
2 km
- ↓
- Zámek Kinských Valašské Meziříčí
5 km
- ↓
- Moravská gobelínová manufaktura Valašské Meziříčí
16 km
- ↓
- Skansen Valašské muzeum v přírodě Rožnov pod Radhoštěm
20 km
- ↓
- Karlovské muzeum Velké Karlovice
3 km
- ↓
- Sklářské muzeum v Karolince
65 km
- ↓
- Malé muzeum kovářství v Holešově
5 km
- ↓
- Lidové stavby Rymice
20 km
- ↓
- Muzeum Kroměřížska v Kroměříži
35 km
- ↓
- Muzeum jihovýchodní Moravy Zlín

2 dny 170 km



Exkurze do muzejí Východní Moravy

Náš výlet začíná v Muzeu řeznictví ve Valašském Meziříčí. Nedaleko se nachází Zámek Kinských s poutavými expozicemi osvětlovacího skla a gobelínů. Ve Valašském Meziříčí navštívíte také Moravskou gobelínovou manufakturu. Dále vás čeká rozsáhlý skansen udržující řemeslné i lidové tradice Valaška - Valašské muzeum v přírodě Rožnov pod Radhoštěm, na jehož návštěvu si je třeba rezervovat cca 4 hodiny. Potom se můžete přesunout do Velkých Karlovic, kde se nachází Karlovské muzeum s poutavými sbírkami doma vyráběného zemědělského náradí a postupy zpracování vlny, lnu i ovčího syra a další zajímavé expozice. Ve Velkých Karlovicích již první den výletu končí a můžete se zde ubytovat. Druhý den vaší cesty začíná ve sklářském muzeu v Karolince. Následuje Holešov, kde se nachází Malé muzeum kovářství. Navštívíte také Rymice, kde se můžete ponořit do atmosféry dávných časů života v hanácké vesnici a prohlédnout si skansen Lidové stavby Rymice. Po absolvování prohlídky můžete pokračovat do Kroměříže, kde si prohlédnete Muzeum Kroměřížska. Poslední zastávkou dvoudenního výletu je rozsáhlé Muzeum jihovýchodní Moravy ve Zlíně.

Exkurzia múzeami Východnej Moravy

Náš výlet sa začína v Múzeu mäsiarstva vo Valašskom Meziříčí. Nedaleko sa nachádza Zámok Kinských s pútavými expozíciami osvetľovacieho skla a gobelínů. Vo Valašskom Meziříčí navštívite tiež Moravskú gobelínovú manufaktúru. Ďalej vás čaká rozsiahly skansen udržujúci remeselné aj ľudové tradície Valaška - Valašské múzeum v prírode Rožnov pod Radhoštěm, na ktorého návštevu si treba rezervovať cca 4 hodiny. Potom sa môžete presunúť do Veľkých Karlovíc, kde sa nachádza Karlovské múzeum s pútavými zbierkami doma vyrábaného poľnohospodárskeho náradia a postupy spracovania vlny, ľanu i ovčieho syra a ďalšie zaujímavé expozície. Vo Veľkých Karloviciach sa prvý deň výletu končí a môžete sa tu ubytovať. Druhý deň vašej cesty sa začína v sklárskom múzeu v Karolinke. Nasleduje Holešov, kde sa nachádza Malé múzeum kováčstva. Navštívite tiež Rymice, kde sa môžete ponoriť do atmosféry dávných čias života v hanáckej dedine a prezrieť si skansen Ľudové stavby Rymice. Po absolvovaní prehliadky môžete pokračovať do Kroměříže, kde si pozriete Múzeum Kroměřížska. Poslednou zastávkou dvojdňového výletu je rozsiahle Múzeum juhovýchodnej Moravy v Zlíne.



1.

17.



Muzeum řeznictví ve Valašském Meziříčí

Muzeum řeznictví seznamuje s historií i současností řeznického řemesla, které má na Valašsku svou tradici již od 16. století. Unikátní expozice představuje interaktivní sbírku starých funkčních řeznických strojů a vybavení. Součástí prohlídky je i filmová projekce, která popisuje například pravou zabijačku. Neschází ani ochutnávka výrobků.

Múzeum mäsiarstva oboznamuje o histórii i súčasnosti mäsiarskeho remesla, ktoré má vo Valašsku svoju tradíciu už od 16. storočia. Unikátna expozícia predstavuje interaktívnu zbierku starých funkčných mäsiarskych strojov a vybavenia. Súčasťou prehliadky je aj filmová projekcia, ktorá opisuje napríklad pravú zabijačku. Nechýba ani ochutnávka výrobkov.

16.



Zámek Kinských Valašské Meziříčí

Zámek Kinských nabízí dvě expozice. První je věnována osvětlovacímu sklu a gobelínům. Druhá, s názvem „Jak se žilo na zámku“, ukazuje stylově vybavené zámecké pokoje. Zámecká herna pro děti a dospělé představuje expozici „Hračky ze zámku a podzámčí“. V parku u zámku je přistaven Jurkovičův altán. Aktuálně až do roku 2021 je zámek uzavřen z důvodu rekonstrukce.

Zámok Kinských ponúka dve expozície. Prvá je venovaná osvetľovaciemu sklu a gobelínom. Druhá, s názvom „Ako sa žilo na zámku“, ukazuje štýlovo vybavené zámecké izby. Zámecká herňa pre deti a dospelých predstavuje expozíciu „Hračky zo zámku a podzámku“. V parku pri zámku je pristavený Jurkovičov altán. Aktuálne až do roku 2021 je zámok uzatvorený z dôvodu rekonštrukcie.

18.



Moravská gobelínová manufaktura Valašské Meziříčí

Gobelínka si zachovala tradiční ruční výrobu a za plného provozu ukazuje, jak pracně vzniká klasický gobelín. Prohlídka zahrnuje návštěvu kobercové dílny, gobelínové restaurátorské dílny a přípravny. Následuje Galerie gobelínů, která volně přechází do Schlattauerovy kavárny, vybudované v době vzniku dílen. Exkurze pro skupiny si je třeba předem dohodnout.

Gobelínka si zachovala tradičnú ručnú výrobu a za plnej prevádzky ukazuje, ako prácne vzniká klasický gobelín. Prehliadka zahŕňa návštevu kobercovej dielne, gobelínovej reštaurátorskej dielne a prípravne. Nasleduje Galéria gobelínov, ktorá voľne prechádza do Schlattauerovej kaviarne, vybudovanej v dobe vzniku dielní. Exkurzie pre skupiny si treba vopred dohodnúť.

12.



Valašské muzeum v přírodě Rožnov pod Radhoštěm

Valašské muzeum v přírodě je největší a nejstarší skanzen (1925) ve střední Evropě. Muzeum tvoří tři areály – Dřevěné městečko, Mlýnská dolina a největší Valašská dědina, v nichž se spolu nachází téměř stovka památkových objektů. Jedná se o originální přenesené domy nebo kopie domů z různých částí Beskyd. Muzeum organizuje v průběhu roku různé akce a výstavy. V sezóně je možné využít k prohlídce i koňský povoz.

Valašské múzeum v prírode je najväčší a najstarší skanzen (1925) v strednej Európe. Múzeum tvoria tri areály – Drevené mestečko, Mlynská dolina a najväčšia Valašská dedina, v ktorých sa spolu nachádza takmer stovka pamiatkových objektov. Ide o originálne prenesené domy alebo kópie domov z rôznych častí Beskyd. Múzeum organizuje v priebehu roka rôzne akcie a výstavy. V sezóne je možné využiť pri prehliadke i koňský povoz.

21.



Karlovské muzeum Velké Karlovice

Karlovské muzeum je umístěno v objektu kupeckého domu v historickém centru Velkých Karlovic. Ve sbírce najdeme doma vyráběné zemědělské nářadí a postupy pro zpracování vlny, lnu a ovčího syra. Atmosféru dokresluje valašská kuchyně s původním vybavením. Významné místo v životě Valachů zaujímala dřevovýroba a jejich lidovou uměleckou tvořivost přibližují i soubory rezbářských prací a originální betlém. Další expozice přibližuje výrobu skla v již zaniklých sklárnách. Podkrovní prostory slouží jako výstavní galerie. Muzeum se nachází nedaleko od dřevěného kostela Panny Marie Sněžné.

Karlovské múzeum je umiestnené v objekte obchodného domu v historickom centre Veľkých Karlovíc. V zbierke nájdeme doma vyrábané poľnohospodárske náradie a postupy na spracovanie vlny, ľanu a ovčieho syra. Atmosféru dokresľuje valašská kuchyňa s pôvodným vybavením. Významné miesto v živote Valachov zaujímala drevovýroba a ich ľudovú umeleckú tvorivosť približujú aj súbory rezbárskych prác a originálny betlehem. Ďalšia expozícia približuje výrobu skla v zaniknutých sklárňach. Podkrovné priestory slúžia ako výstavná galéria. Múzeum sa nachádza neďaleko dreveného kostola Panny Márie Snežnej.

1.

22.



Sklářské muzeum v Karolince

Historie skláren v Karolince představovala významný zdroj obživy obyvatel Valašska. Expozice představuje sklářské nástroje a výrobky a je ukázkou dovednosti a umění karolinských sklářů v průběhu let až do současnosti. Přibližuje lidem historii sklářství nejen v Karolince, ale i na Moravě. Obsahuje přes 2 000 exponátů, mimo jiné nástroje potřebné k výrobě skla, historické ručně kreslené katalogy a pracovní knížky místních zaměstnanců. Celý proces výroby i zdobení skla ukazuje audiovizuální prezentace s názvem „Tajemství skla“.

Historia sklárni v Karolínke predstavovala významný zdroj obživy obyvateľov Valašska. Expozícia predstavuje sklárske nástroje a výrobky a je ukázkou zručnosti a umenia karolinských sklárov v priebehu rokov až do súčasnosti. Približuje ľuďom históriu sklárstva nielen v Karolínke, ale aj na Morave. Obsahuje viac ako 2 000 exponátov, nástroje potrebné na výrobu skla, historické, ručne kreslené katalógy a pracovné knižky miestnych zamestnancov. Celý proces výroby a zdobenia skla ukazuje audiovizuálna prezentácia s názvom „Tajomstvo skla“.

5.



Malé muzeum kovářství v Holešově

Expozice Malého muzea kovářství je umístěna v zámeckém Zemanově kovářství ze 16. století nedaleko zámku. Prohlídka začíná v původní, stále funkční dílně s ukázkou kovářského řemesla a pokračuje do obydlení kováře z pohraničí Hané a Valašska. V muzeu se konají tematické výstavy.

Expozícia Malého múzea kováčstva je umiestnená v zámeckom Zemanovom kováčstve zo 16. storočia neďaleko zámku. Prehliadka sa začína v pôvodnej, stále funkčnej dielni s ukázkou kováčskeho remesla a pokračuje do obydľia kováča z pohraničia Hané a Valašska. V múzeu sa konajú tematické výstavy.



11.



Lidové stavby Rymice

Zrekonstruované stavby se slamenými střechami ukazují, jak se bydlelo a hospodařilo na východní Hané na úpatí Hostýnských hor. Vesnické stavby zrekonstruované v sedmdesátých letech představují způsob bydlení a hospodaření v této části Moravy v posledních dvou stoletích. Najdete zde interiéry domů, dílnu sedláře, kovárnu, větrný mlýn aj. Všechny domy v areálu jsou postaveny tradičními technologiemi dřevěného srubu s hliněnou omítkou, nebo z nepálených cihel.

Zrekonštruované stavby so slamenými strechami ukazujú, ako sa bývalo a hospodárilo v oblasti východnej Hané na úpätí Hostýnskych hôr. Dedinské stavby rekonštruované v sedemdesiatych rokoch predstavujú spôsob bývania a hospodárenia v tejto časti Moravy v posledných dvoch storočiach. Nájdete tu interiéry domov, dielňu sedlárov, kováčsku dielňu, veterný mlyn a iné. Všetky domy v areáli sú postavené tradičnou technológiou dreveného zrubu s hlinenou omietkou alebo z nepálených tehál.

3.

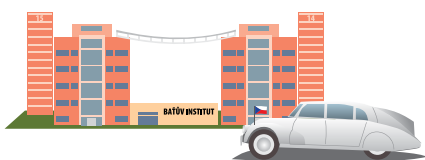


Muzeum Kroměřížska v Kroměříži

V muzeu na Velkém náměstí zaujme rozsáhlý památník kroměřížského rodáka Maxe Švabinského a jeho nejznámější dílo „Splynutí duší“. Doslova pod dlažbou města ukryté tajuplné podzemí seznamuje návštěvníky s historií města „od mamutů až po raný novověk“. V zajímavé expozici nechybí mučící nástroje a důkazy útrpného práva. Spolu s autentickými historickými artefakty je využita i moderní technika. Na dotykových obrazovkách si můžete vyhledat textové i obrazové informace.

V múzeu na Veľkom námestí zaujme rozsiahly pamätník kroměřížskeho rodáka Maxa Švabinského a jeho najznámejšie dielo „Splynutie duší“. Doslova pod dlažbou mesta ukryté tajuplné podzemie oboznamuje návštevníkov o histórii mesta „od mamutov až po raný novovek“. V zaujímavej expozícii nechýbajú mučiace nástroje a dôkazy útrpného práva. Spolu s autentickými historickými artefaktmi je využitá i moderná technika. Na dotykových obrazovkách si môžete vyhľadať textové i obrazové informácie.

41.



Muzeum jihovýchodní Moravy Zlín

Muzeum sídlí v 14. budově v bývalém továrním areálu firmy Baťa. Stálou expozici „Princip Baťa – dnes fantazie, zítra skutečnost“ doplňuje expozice obuvi a historie zlínských filmů. Cestovatelská část se věnuje legendární dvojici Hanzelka a Zikmund. V budově č. 21 je možné si prohlédnout pojízdnou kancelář J. A. Bati. Muzeum je také kulturně – vzdělávacím centrem, bývají zde koncerty, konference, interaktivní programy pro děti i dospělé a krátkodobé výstavy.

Múzeum sídli v 14. budove v bývalom továrenskom areáli firmy Baťa. Stálu expozíciu „Princíp Baťa – dnes fantázia, zajtra skutočnosť“ dopĺňa expozícia obuvi a história zlínskych filmov. Cestovateľská časť sa venuje legendárnej dvojici Hanzelka a Zikmund. V budove č. 21 je možné si prezrieť pojazdňú kanceláriu J. A. Bati. Múzeum je aj kultúrno-vzdelávacím centrom, bývajú tu koncerty, konferencie, interaktívne programy pre deti a dospelých i krátkodobé výstavy.



2. Trasa



Valašské muzeum v přírodě

Rožnov pod Radhoštěm

55 km

Lidové stavby Rymice

45 km

Archeoskanzen Modrá

5 km

Muzeum Tupeské keramiky

10 km

Staré Město

5 km

Park Rochus

Uherské Hradiště

65 km

Muzeum vypálených usedlostí Vařákovy Paseky

Lačnov

5 km

Betlém Horní Lidče

Život našich předků

Vydejte se na toulky slovensko-moravským pohraničím, kde poznáte tradice a život předků. Nespočet skanzenů a přírodních památek odkazujících na život, ne tak dávno minulý, avšak téměř zapomenutý. Úvodem vaší cesty vám doporučujeme překrásný skanzen udržující řemeslné i lidové tradice - Valašské muzeum v přírodě v Rožnově pod Radhoštěm. Další zastávkou je vesnička Rymice, kde se můžete ponořit do atmosféry dávných časů života v hanácké vesnici a prohlédnout si lidové stavby. Další zastávkou je Archeoskanzen Modrá - známé velkomoravské sídliště středního Pomoraví. Exkurzi do dobové výroby nádobí můžete obdivovat v Muzeu Tupeské keramiky. Na cestě do Uherského Hradiště nezapomeňte navštívit Památník Velké Moravy a soubor pozůstatků Velkomoravské říše ve Starém Městě. Park Rochus Uherské Hradiště najdete na cestě ze Starého Města a je odsud nejkrásnější pohled na Uherské Hradiště a jeho okolí. Dalším místem je Muzeum vypálených usedlostí Vařákovy Paseky v Lačnově. Poslední zastávkou je Betlém v Horní Lidči, kde mimo jiné naleznete i 40 nejzajímavějších míst Zlínského a Trenčínského kraje.

Život našich predkov

Vyďte sa na potulky slovensko-moravským pohraničím, kde spoznáte tradície a život predkov. Nespočetné množstvo skanzenov a prírodných pamiatok odkazujúcich na život nie tak dávno minulý, avšak takmer zabudnutý. Na úvod vašej cesty vám odporúčame krásny skanzen zachovávajúci remeselné aj ľudové tradície - Valašské múzeum v prírode v Rožnove pod Radhošťom. Ďalšou zastávkou je dedinka Rymice, kde sa môžete ponoriť do atmosféry dávnych čias života v hanáckej dedine a pozrieť si ľudové stavby. Potom nasleduje zastávka Archeoskanzen Modrá - známe veľkomoravské sídlište stredného Pomoravia. Exkurziu do dobovej výroby riadu môžete obdivovať v Múzeu Tupeskej keramiky. Na ceste do Uherského Hradišťa nezapodnite navštíviť Pamätník Veľkej Moravy a súbor pozostatkov Veľkomoravskej ríše v Starom Meste. Park Rochus Uherské Hradišťa nájdete na ceste zo Starého Mesta a je odtiaľ najkrajší výhľad na Uherské Hradišťa a jeho okolie. Nasledujúcou zastávkou je Múzeum vypálených usadlostí Vařákovy Paseky v Lačnove. Poslednou zastávkou je Betlehem v Hornej Lidči, kde okrem iného nájdete aj 40 najzaujímavejších miest Zlínskeho a Trenčianskeho kraja.



2
dny

190
km

2.**12.**

Valašské muzeum v přírodě Rožnov pod Radhoštěm

Valašské muzeum v přírodě je největší a nejstarší skanzen (1925) ve střední Evropě. Muzeum tvoří tři areály – Dřevěné městečko, Mlýnská dolina a nejrozsáhlejší je Valašská dědina, v nichž se celkem nachází více než stovka památkových objektů. Kvůli rozsáhlosti skanzenu je třeba si rezervovat asi 4 hodiny. Jedná se o originální přenesené domy nebo kopie domů z různých částí Beskyd. Muzeum organizuje v průběhu roku okolo 50 různých akcí a výstav.

Valašské muzeum v prírode je najväčší a najstarší skanzen (1925) v strednej Európe. Muzeum tvoria tri areály – Drevené mestečko, Mlynská dolina a najväčšia Valašská dedina, v ktorých sa spolu nachádza viac než stovka pamiatkových objektov. Pre rozsiahlosť skanzenu si treba rezervovať asi 4 hodiny času. Ide o originálne prenesené domy alebo kópie domov z rôznych častí Beskyd. Muzeum organizuje v priebehu roka okolo 50 rôznych akcií a výstav.

11.

Lidové stavby Rymice

Zrekonstruované stavby se slaměnými střechami ukazují, jak se bydlelo a hospodařilo na východní Hané na úpatí Hostýnských hor. Vesnické stavby zrekonstruované v sedmdesátých letech představují způsob bydlení a hospodaření v této části Moravy v posledních dvou stoletích. Najdete zde interiéry domů, dílnu sedláře, kovárnu, větrný mlýn a další. Všechny domy v areálu jsou postaveny tradičními technologiemi dřevěného srubu s hliněnou omítkou, nebo z nepálených cihel.

Zrekonštruované stavby so slamenými strechami ukazujú, ako sa bývalo a hospodárillo v oblasti východnej Hané na úpätí Hostýnskych hôr. Dedinské stavby rekonštruované v sedemdesiatych rokoch predstavujú spôsob bývania a hospodárenia v tejto časti Moravy v posledných dvoch storočiach. Nájdete tu interiéry domov, dielňu sedlárov, kováčsku dielňu, veterný mlyn a ďalšie. Všetky domy v areáli sú postavené tradičnou technológiou dreveného zrubu s hlinenou omietkou alebo z nepálených tehál.

26.

Archerskanzen Modrá

V obci Modrá u Velehradu se nachází nově vybudovaný areál SKANZEN. Tvoří jej Centrum Slováckých tradic, Archeoskanzen, botanická a sladkovodní expozice Živá voda, terárium, expozice praturů, kostelík sv. Jana Křtitele, hotel, restaurace. Společně tvoří významný turistický cíl turistické oblasti Slovácko. Archeoskanzen jako slovanské sídliště představuje repliky staveb a život v období Velké Moravy. Expozice Živá voda nabízí ojedinělou atrakci – podvodní tunel pod rybníkem se sladkovodními rybami. Centrum Slováckých tradic seznamuje s historií vinařství a procesem pálení ovoce. Vyhledávaná je vinná a slivovicová ulička spojená s ochutnávkou. Areál se dělí na jednotlivé funkční celky, je přístupný celoročně a pořádají se zde různé akce. Areál nabízí také možnost ubytování. Parkování je možné přímo ve skanzenu.

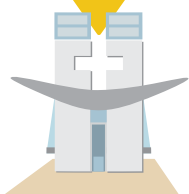
V obci Modrá pri Velehrade sa nachádza novovybudovaný areál SKANZEN. Tvorí ho Centrum slováckych tradícií, Archeoskanzen, botanická a sladkovodná expozícia Živá voda, terárium, expozícia praturov, kostolík sv. Jána Krstiteľa, hotel, reštaurácia. Spoločne tvoria významný turistický cieľ turistickej oblasti Slovácko. Archeoskanzen ako slovanské sídlisko predstavuje repliky staveb a život v období Veľkej Moravy. Expozícia Živá voda ponúka ojedinelú atrakciu – podvodný tunel pod rybníkom so sladkovodnými rybami. Centrum Slováckych tradícií oboznamuje s históriou vinárstva a procesom pálenia ovocia. Vyhľadávaná je vinná a slivovicová ulička spojená s ochutnávkou. Areál sa delí na jednotlivé funkčné celky, je prístupný celoročne a organizujú sa tu rôzne akcie. Areál ponúka tiež možnosť ubytovania. Parkovanie je možné priamo v skanzene.

33.

Múzeum Tupeské keramiky

Muzeum se nachází v objektu původní keramické dílny v centru obce Tupesy. Je připomínkou tradice hrnčířského a keramického řemesla, zejména majoliky. Dochovaná keramika má charakteristický dekor tzv. Tupeské růže, který ovlivnil dekorování keramiky v širokém okolí na mnoho generací a používá se dodnes. Expozice „Obydlí hrnčiče“ nabízí pohled na způsob jeho práce a na život na přelomu 19. a 20. století. Můžete se také projít kompletním obydlím hrnčiče a nasát atmosféru. Součástí muzea je dílna i prodejna keramiky. Vstupné zahrnuje kompletní prohlídku s výkladem.

Múzeum sa nachádza v objekte pôvodnej keramickej dielne v centre obce Tupesy. Je pripomienkou tradície hrnčiarskeho a keramickeho remesla, najmä majoliky. Zachovaná keramika má charakteristický dekor tzv. Tupeskej ruže, ktorý ovplyvnil dekorovanie keramiky v širokom okolí po mnoho generácií a používa sa dodnes. Expozícia „Obydlie hrnčiara“ ponúka pohľad na spôsob jeho práce a na život na prelome 19. a 20. storočia. Môžete sa tiež prejsť kompletným obydlím hrnčiara a nasaf atmosféru. Súčasťou múzea je dielňa aj predajňa keramiky. Vstupné zahŕňa kompletnú prehliadku s výkladom.

25.

Památník Velké Moravy Staré Město

Památník Velké Moravy v lokalitě „Na Valách“ byl postaven na základech pohřebního kostela z 9. století. Církevní stavbu obklopovalo ve velkomoravském období rozsáhlé pohřebiště šlechticů s bohatou výbavou zbraní a šperků. Dosud bylo prozkoumáno přes 2000 hrobů a některé z nich jsou zachovány v expozici na původních místech. Figuríny historických diorám zobrazují kníže Mojslava a výjevy ze života Slovanů. Sběrku archeologických nálezů doplňuje multimediální expozice. Pod památníkem Velké Moravy se nachází i Jezuitský sklep, který Jezuité nazývali „poklad“, neboť se v něm dalo uskladnit až 7000 litrů vína.

Památník Veľkej Moravy v lokalite „Na Valách“ bol postavený na základoch pohrebného kostola z 9. storočia. Cirkevnú stavbu obklopovalo vo veľkomoravskom období rozsiahle pohrebisko šľachticov s bohatou výbavou zbraní a šperkov. Doteraz bolo preskúmaných viac ako 2 000 hrobov a niektoré z nich sú zachované v expozícii na pôvodných miestach. Figuríny historických diorám zobrazujú knieža Mojslava a výjavy zo života Slovanov. Zbierku archeologických nálezov dopĺňa multimediálna expozícia. Pod památníkom Veľkej Moravy sa nachádza aj jezuitská pivnica, ktorú jezuiti nazývali „poklad“, keďže sa v nej dalo uskladniť 7 000 litrov vína.



Soubor pozůstatků Velkomoravské říše Staré Město a Uherské Hradiště

Ve Starém Městě a Uherském Hradišti můžete navštívit také několik archeologických lokalit potvrzujících existenci rozsáhlých sídlišť v okolí řeky Moravy. Jedná se o archeologické lokality Sady, Špitálky, Na Valách a kostel sv. Michala. V rámci vykopávek byly odkryty základy sakrálních staveb z 9. století, které jsou jako přírodní expozice přístupné veřejnosti a jsou důkazem osídlení v období Velké Moravy.

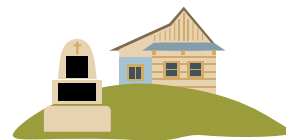
V Starom Meste a Uhorskom Hradišti môžete navštíviť tiež niekoľko archeologických lokalít potvrdzujúcich existenciu rozsiahlych sídlišť v okolí rieky Morava. Ide o archeologické lokality Sady, Špitálky, Na Valách a kostol sv. Michala. V rámci vykopávek boli odkryté základy sakrálnych stavieb z 9. storočia, ktoré sú ako prírodné expozície prístupné verejnosti a sú dôkazom osídlenia v období Veľkej Moravy.



Park Rochus Uherské Hradiště

Park Rochus je přírodní a kulturně-historický areál s barokní kaplí sv. Rocha na severozápadním úbočí Černé Hory v příměstské části Uherského Hradiště. Opuštěný areál bývalého vojenského cvičiště byl dlouhodobě ponechán bez údržby, čímž se zde vytvořil cenný biotop o rozloze 60 hektarů. Součástí je Muzeum v přírodě a jako skanzen lidové architektury prezentuje kulturu a obyčej s ukázkami tradičního hospodaření i řemesel. Expozici domácích druhů rostlin doplňuje sad starých odrůd ovoce. Lokalita je chráněným územím Natura 2000.

Park Rochus je prírodný a kultúrno-historický areál s barokovou kaplnkou sv. Rocha na severozápadnom úbočí Čiernej hory v prímestskej časti Uhorského Hradišťa. Opuštený areál bývalého vojenského cvičiska bol dlhodobo ponechaný bez údržby, vďaka čomu sa tu vytvoril cenný biotop s rozlohou 60 hektárov. Súčasťou je Múzeum v prírode a ako skanzen ľudovej architektúry prezentuje kultúru a obyčaje s ukázkami tradičného hospodárenia i remesiel. Expozíciu domácich druhov rastlín dopĺňa sad starých odrôd ovocia. Lokalita je chráneným územím Natura 2000.



Muzeum vypálených usedlostí Vařákovy Paseky Lačnov

Přírodní areál Muzeum vypálených usedlostí Vařákovy paseky je připomínkou a věrnou rekonstrukcí původní pasekářské osady, která byla 2. 5. 1945 vypálena gestapem jako odplata za podporu partyzánů. V původní osadě tuto tragickou událost připomíná pomník s pamětní deskou. Vypálených bylo 8 domů a 4 obyvatelé byli odvezeni, mučeni a následně zastřeleni. Muzeum leží na trase naučných stezek „Vařákovy Paseky“ a „Vizovické vrchy“, které procházejí územím Vizovických vrchů.

Prírodný areál Múzeum vypálených usedlostí Vařákovy paseky je pripomienkou a vernou rekonštrukciou pôvodnej pasekárskej osady, ktorá bola 2. 5. 1945 vypálená gestapom ako odplata za podporu partizánov. V pôvodnej osade túto tragickú udalosť pripomína pomník s pamätnou doskou. Vypálených bolo 8 domov a 4 obyvatelia boli odvezení, mučení a následne zastrelení. Múzeum leží na trase náučných chodníkov „Vařákovy Paseky“ a „Vizovické vrchy“, ktoré prechádzajú územím Vizovických vrchov.



Betlém Horní Lideč

Ručně vyřezávaný betlém zachycuje zvyky a řemesla na rozhraní Moravy a Slovenska. Betlém má 230 figur, z toho 75 pohyblivých a více než 100 vyřezávaných staveb. Součástí prohlídky je krátký film, který přibližuje život v česko-slovenském pohraničí a popisuje jednotlivé figurky betlému. V betlémě lze vidět mj. dřevorezby čtyřiceti nejzajímavějších míst Zlínského a Trenčinského kraje. Část betlému je vyhrazena také dřevěným stavbám z Horní Lideče.

Ručne vyrezávaný betlehem zachytáva zvyky a remeslá na rozhraní Moravy a Slovenska. Betlehem má 230 figur, z toho 75 pohyblivých a viac ako 100 vyrezávaných stavieb. Súčasťou prehliadky je krátky film, ktorý približuje život v česko-slovenskom pohraničí a opisuje jednotlivé figurky betlehemu. V betleheme je možné vidieť okrem iného drevorezby štyridsiatich najzaujímavejších miest Zlínskeho a Trenčianskeho kraja. Časť betlehemu je vyhradená taktiež dreveným stavbám z Hornej Lideči.



3. Trasa



Historie řemesel

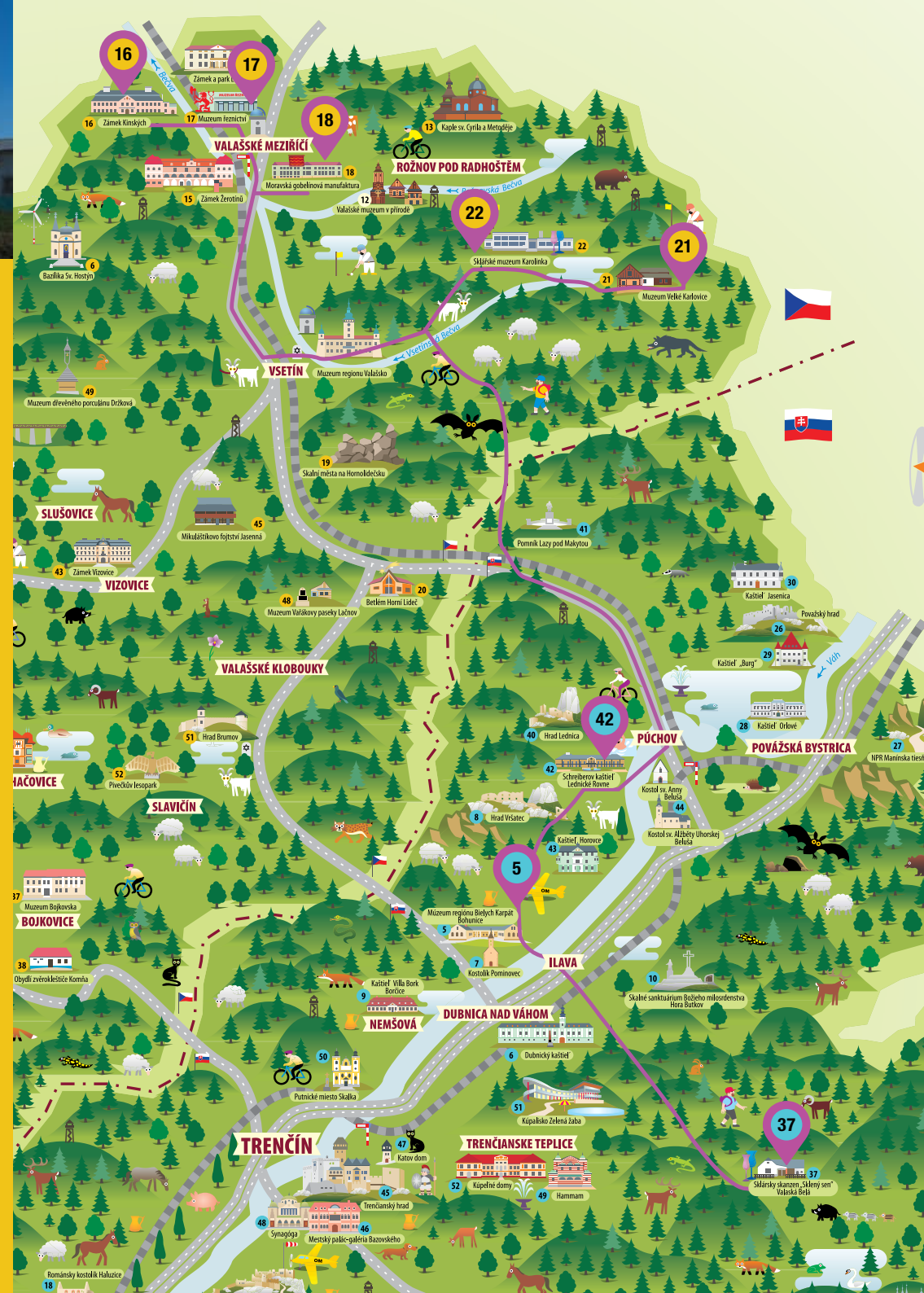
Česko-slovenské pohraničí se může pochlubit řadou zajímavých turistických cílů vhodných pro školní kolektivy. S historií řemesel jakou je výroba skla, gobelinů, lnu, plátna, řeznictví apod. se mohou studenti seznámit během dvoudenního výletu s názvem „Historie řemesel“. Výlet začíná v Muzeu řeznictví ve Valašském Meziříčí. Nedaleko se nachází Zámek Kinských s poutavými expozicemi osvětlovacího skla a gobelinů. Ve Valašském Meziříčí můžete také navštívit zdejší Gobelinku. Poutavou expozicí výroby skla si můžete prohlédnout v Muzeu sklárství v Karolince. Poslední zastávkou na Východní Moravě je muzeum ve Velkých Karlovicích. Nedaleko hranic se Slovenskem se nachází obec Lednické Rovne, kde můžete v Schreiberově zámku navštívit expozice sklářské výroby od pravěku až po současnost. Následuje vesnička Bohunice, kde se nachází Muzeum regionu Bílých Karpat s pokračováním expozice skla ze sklárny v Lednickém Rovne. Poslední zastávkou je obec Valaská Belá. Zde si můžete prohlédnout sklářský skanzen „Skleněný sen“ či nové Muzeum plátna, tkalcovství a výšivky.

História remesiel

Česko-slovenské pohraničie sa môže pochváliť množstvom zaujímavých turistických cieľov vhodných pre školské kolektívy. S históriou remesiel, akou je výroba skla, gobelínu, ľanu, plátna, mäsiarstvo a pod. sa môžu študenti zoznámiť počas dvojdňového výletu s názvom „História remesiel“. Výlet sa začína v Muzeu mäsiarstva vo Valašskom Meziříčí. Nedaleko sa nachádza Zámok Kinských s pútavými expozíciami osvetľovacieho skla a gobelínu. Vo Valašskom Meziříčí môžete tiež navštíviť tamojšiu Gobelinku. Púťavú expozíciu výroby skla si môžete pozrieť v Muzeu sklárstva v Karolinke. Poslednou zastávkou na Východnej Morave je múzeum Veľké Karlovice. Neďaleko hraníc so Slovenskom sa nachádza obec Lednické Rovne, kde môžete v Schreiberovom kaštieli navštíviť expozíciu sklárskej výroby od praveku až po súčasnosť. Nasleduje dedinka Bohunice, kde sa nachádza Múzeum regiónu Bielych Karpát s pokračovaním expozície skla zo sklárni v Lednických Rovniach. Poslednou zastávkou je obec Valaská Belá. Tu si môžete pozrieť sklársky skanzen „Sklený sen“ či Múzeum plátna, tkáčstva a výšivky.

- Muzeum řeznictví ve Valašském Meziříčí
2 km
- Zámek Kinských Valašské Meziříčí
5 km
- Moravská gobelínová manufaktura Valašské Meziříčí
40 km
- Sklářské muzeum v Karolině
4 km
- Karlové muzeum Velké Karlovice
50 km
- Schreiberov kaštieľ Lednické Rovne
10 km
- Muzeum regiónu Bílých Karpat Kaštieľ Bohunice
30 km
- Sklářský skanzen „Sklený sen“ a Muzeum plátna, tkáčstva a výšivky Valaská Belá

2 dny 140 km



3.**17.**

Muzeum řeznictví ve Valašském Meziříčí

Muzeum řeznictví seznamuje s historií i současností řeznického řemesla, které má na Valašsku svou tradici již od 16. století. Unikátní expozice představuje interaktivní sbírku starých funkčních řeznických strojů a vybavení. Součástí prohlídky je i filmová projekce, která popisuje například pravou zabijačku. Neschází ani ochutnávka výrobků.

Múzeum mäsiarstva oboznamuje o histórii i súčasnosti mäsiarskeho remesla, ktoré má vo Valašsku svoju tradíciu už od 16. storočia. Unikátna expozícia predstavuje interaktívnu zbierku starých funkčných mäsiarskych strojov a vybavenia. Súčasťou prehliadky je aj filmová projekcia, ktorá opisuje napríklad pravú zabijačku. Nechýba ani ochutnávka výrobkov.

16.

Zámek Kinských Valašské Meziříčí

Zámek Kinských nabízí dvě expozice. První je věnována osvětlovacímu sklu a gobelínům. Druhá, s názvem „Jak se žilo na zámku“, ukazuje stylově vybavené zámecké pokoje. Zámecká herna pro děti a dospělé představuje expozici „Hračky ze zámku a podzámčí“. V parku u zámku je přistavený Jurkovičův altán. Aktuálně až do roku 2021 je zámek uzavřen z důvodu rekonstrukce.

Zámok Kinských ponúka dve expozície. Prvá je venovaná osvetľovaciemu sklu a gobelínom. Druhá, s názvom „Ako sa žilo na zámku“, ukazuje štýlovo vybavené zámecké izby. Zámecká herňa pre deti a dospelých predstavuje expozíciu „Hračky zo zámku a podzámku“. V parku pri zámku je pristavený Jurkovičov altán. Aktuálne až do roku 2021 je zámok zatvorený z dôvodu rekonštrukcie.

18.

Moravská gobelínová manufaktura Valašské Meziříčí

Gobelínka si zachovala tradiční ruční výrobu a za plného provozu ukazuje, jak pracně vzniká klasický gobelín. Prohlídka zahrnuje návštěvu kobercové dílny, gobelínové restaurátorské dílny a přípravny. Následuje Galerie gobelínů, která volně přechází do Schlattauerovy kavárny, vybudované v době vzniku dílen. Exkurze pro skupiny je potřeba si předem dohodnout.

Gobelínka si zachovala tradičnú ručnú výrobu a za plnej prevádzky ukazuje, ako prácne vzniká klasický gobelín. Prehliadka zahŕňa návštevu kobercovej dielne, gobelínovej reštaurátorskej dielne a pripravovne. Nasleduje Galéria gobelínov, ktorá voľne prechádza do Schlattauerovej kaviarne, vybudovanej v dobe vzniku dielní. Exkurzie pre skupiny si treba vopred dohodnúť.

22.

Sklářské muzeum v Karloince

Historie skláren v Karloince představovala významný zdroj obživy obyvatel Valašska. Expozice představuje sklářské nástroje a výrobky a je ukázkou dovednosti a umění karolinských sklářů v průběhu let až do současnosti a přibližuje lidem historii sklářství nejen v Karloince, ale i na Moravě. Obsahuje přes 2 000 exponátů, mimo jiné např. historické ručně kreslené katalogy a pracovní knížky místních zaměstnanců. Celý proces výroby a zdobení skla ukazuje audiovizuální prezentace s názvem „Tajemství skla“.

História sklární v Karolinke predstavovala významný zdroj obživy obyvateľov Valašska. Expozícia predstavuje sklárske nástroje a výrobky a je ukázkou zručnosti a umenia karolinských sklárov v priebehu rokov až do súčasnosti a približuje ľuďom históriu sklárstva nielen v Karolinke, ale i na Morave. Obsahuje viac ako 2 000 exponátov, okrem iných napríklad historické, ručne kreslené katalogy a pracovné knižky miestnych zamestnancov. Celý proces výroby a zdobenia skla ukazuje audiovizuálna prezentácia s názvom „Tajomstvo skla“.

21.

Karlovské muzeum Velké Karlovice

Karlovské muzeum je umístěno v objektu kupeckého domu v historickém centru Velkých Karlovic. Ve sbírce najdeme doma vyráběné zemědělské nářadí a postupy pro zpracování vlny, lnu a ovčího syra. Atmosféru dokresluje valašská kuchyně s původním vybavením. Významné místo v životě Valachů zaujímal dřevovýroba a jejich lidovou uměleckou tvořivost přibližují i soubory řezbářských prací a originální betlém. Další expozice přibližuje výrobu skla v již zaniklých sklárnách. Podkrovní prostory slouží jako výstavní galerie. Muzeum se nachází nedaleko dřevěného kostela Panny Marie Sněžné.

Karlovské múzeum je umiestnené v objekte obchodného domu v historickom centre Veľkých Karlovíc. V zbierke nájdeme doma vyrábané poľnohospodárske náradie a postupy na spracovanie vlny, ľanu a ovčieho syra. Atmosféru dokresľuje valašská kuchyňa s pôvodným vybavením. Významné miesto v živote Valachov zaujímal drevovýroba a ich ľudovú umeleckú tvorivosť približujú aj súbory rezbárskych prác a originálny betlehem. Ďalšia expozícia približuje výrobu skla v zaniknutých sklárňach. Podkrovné priestory slúžia ako výstavná galéria. Múzeum sa nachádza neďaleko dreveného kostola Panny Márie Snežnej.



3.**42.**

Schreiberov kaštieľ Lednické Rovne

Když lednického hradního pána omrzely chladné kamenné zdi jeho tvrze, dal si v nedaleké vesničke Rovne vystavět nádherný komfortní zámček. V 19. století lednické panství získal Jozef Schreiber, který zde vybudoval svou slavnou sklárnu – jednu z nejmodernějších v celé Evropě. Význam lednického sklářství dnes připomíná Slovenské sklářské muzeum v „rovnianskom kaštieli“ s poutavou expozicí věnovanou dějinám sklářské výroby od pravěku po současnost. U zámku se nachází překrásný anglický park s mauzoleem z bílého mramoru – místo posledního odpočinku Josefa Schreibera. V tomto parku také v roce 1910 natočil Eduard Schreiber první hraný film na Slovensku.

Keď sa lednickému hradnému pánovi unovali chladné kamenné múry jeho pevnosti, dal si v neďalekej dedinke Rovne vystavať nádherný komfortný kaštieľ. V 19. storočí lednické panstvo získal Jozef Schreiber, ktorý tu vybudoval svoju slávnú skláreň – jednu z najmodernejších v celej Európe. Význam lednického sklárstva dnes pripomína Slovenské sklárske múzeum v „rovnianskom kaštieli“ s pútavou expozíciou venovanou dejinám sklárskej výroby od praveku po súčasnosť. Pri kaštieli sa nachádza anglický park s mauzoleom z bieleho mramoru – miesto posledného odpočinku Jozefa Schreibera. V tomto parku, mimochodom, v roku 1910 natočil Eduard Schreiber prvý hraný film na Slovensku.

5.

Múzeum regiónu Bielych Karpát Kaštieľ Bohunice

Romantický zámek ze 17. století na okraji nevelké obce Bohunice v Ilavském okrese původně patřil rodu Medňanských. V současnosti v zámku sídlí Muzeum regionu Bílých Karpat, které vzniklo jako regionální muzeum s etnografickým zaměřením a najdete zde expozici Ludmily Podjavorinské, expozici skla ze skláren Lednické Rovne, etnografickou expozici výroby konopného plátna v regionu, budoár operní zpěvačky Boženy Riznerové-Obrové. Pro milovníky umění je k dispozici stálá expozice Genius Loci z tvorby bohunického rodáka, akademického malíře Jana Matejky. Na okraji Bohunic, v areálu někdejšího zámeckého parku, stojí nádherná neogotická kaple s hrobkou rodiny Medňanských, která je však bohužel ve špatném stavu.

Romantický kaštieľ zo 17. storočia na okraji nevelkej obce Bohunice v Ilavskom okrese pôvodne patrili rodu Medňanských. V súčasnosti v kaštieli sídli Múzeum regiónu Bielych Karpát, ktoré vzniklo ako regionálne múzeum s etnografickým zameraním a nájdete tu expozíciu Ludmily Riznerovej-Podjavorinskej, expozíciu skla zo sklární v Lednických Rovniach, etnografickú expozíciu výroby konopného plátna v regióne, budoár opernej speváčky Boženy Riznerovej-Obrovej. Pre milovníkov umenia je k dispozícii stála expozícia Genius Loci z tvorby bohunického rodáka, akademického maliara Jána Matejku. Na okraji Bohunic, v areáli niekdajšieho kaštieľskeho parku, stojí nádherná neogotická kaplnka s hrobkou rodiny Medňanských, ktorá je však bohužiaľ v zlom stave.

37.

Sklársky skanzen „Sklený sen“ Múzeum plátna, tkáčstva a výšivky Valaská Belá

Sklářský skanzen „Skleněný sen“ jediný svého druhu na Slovensku, je ideálním místem pro ty, kteří touží po poznání, ale i zábavě. Navštivte toto kouzelné místo, ve kterém jako by se zastavil čas, a prožijte svůj vlastní sen. Živé muzeum výroby skla je připomínkou bohaté historie tradičního sklářského řemesla typického pro region Horní Nitra, které se v něm traduje již od roku 1747. Novostavba sklářského skanzenu s dílnou nabízí návštěvníkům živou ukázkou výroby, foukání, tvarování a zdobení skla. Naučně zážitkové přednášky o tradičním sklářském řemesle, interaktivní ukázky výroby skla pomocí sklářské píšťaly nebo řemeslné dílny vám pomohou prožít váš skleněný sen.

Sklársky skanzen „Sklený sen“, jediný svojho druhu na Slovensku, je ideálnym miestom pre tých, ktorí túžia po poznaní, ale aj po zábave. Navštívte toto čarovné miesto, v ktorom akoby zastal čas, a prežite svoj vlastný sen. Živé múzeum výroby skla je pripomienkou bohatej histórie tradičného sklárskeho remesla typického pre región horná Nitra, ktoré sa v ňom traduje už od roku 1747. Novostavba sklárskeho skanzenu s dielňou ponúka návštevníkom živú ukážku výroby, fúkania, tvarovania a zdobenia skla. Naučno-zážitkové prednášky o tradičnom sklárskom remesle, interaktívne ukázky výroby skla pomocou sklárskej píšťaly alebo remeselné dielne vám pomôžu prežiť váš sklársky sen.



Ruce šikovných řemesníků z Valaské Belé vytvářely v minulosti to nejjemnější umělecké dílo – výšivku, kterou používaly při zdobení krojů. Již téměř pozapomenuté tradice se podařilo v obci uchovat díky novému muzeu zaměřenému na ukázky výroby plátna, tkalcovství a výšivky. Jeho chloubou jsou unikátní místní kroje, které patří k nejstarším na Slovensku. Muzeum vzniklo v prostorách místního kulturního domu a má tři místnosti se stálou expozicí lidové tvorby.

Ruky šikovných remeselníkov z Valaskej Belej vytvárali v minulosti to najjemnejšie umelecké dielo – výšivku, ktorú používali pri zdobení krojov. Už takmer pozabudnutú tradíciu sa v obci podarilo uchovať vďaka novému múzeu zameranému na ukázky výroby plátna, tkáčstva a výšivky. Jeho pýchou sú unikátne belianske kroje, ktoré patria k najstarším na Slovensku. Múzeum vzniklo v priestoroch miestneho kultúrneho domu a má tri miestnosti so stálou expozíciou ľudovej tvorby.



4. Trasa



Zámek Chropyně

9 km

Arcibiskupský zámek
Kroměříž

3 km

Muzeum Kroměřížska
v Kroměříži

8 km

Větrný mlýn Velké Těšany

17 km

Zámek Napajedla

30 km

Zámek Vizovice

30 km

Hrad Brumov

25 km

Dubnický kaštel
Dubnické muzeum a galéria

15 km

Meštianske domy – Katov dom

Trenčín

75 m

Trenčiansky hrad

2
dny

140
km

Po stopách hradních pánů

Vydejte se s námi po stopách hradních pánů, kteří psali dějiny moravsko-slovenského pohraničí. První zastávku vaší cesty může být malebný renesanční zámek s parkem v Chropyni. Nedaleko se nachází město Kroměříž, kde si můžete prohlédnout Arcibiskupský zámek spolu s jeho Podzámeckou a Květnou zahradou, které jsou zapsány do seznamu památek UNESCO. Po prohlídce zámku byste neměli vynechat návštěvu Muzea Kroměřížska, jež vám podhalí mimo jiné i tajemnou historii ukrytou pod dlažbou města. Z podzemí vás vítr zavede do unikátního dřevěného větrného mlýna ve Velkých Těšanech, kde poznáte zajímavou technickou památku. Další zastávkou vaší cesty může být zámek Napajedla s přílehlým parkem, kde si můžete v příjemném prostředí odpočinout a zároveň si prohlédnout zpřístupněné historické části. Dále se můžete vydat k zámku Vizovice, který byl v roce 2001 prohlášen za národní kulturní památku. Nedaleko od města Vizovice se nachází zbytky středověkého obranného hradu Brumov, jehož historie sahá až do 13. století. Cesta na následující zastávku vás zavede už na území Slovenska do města Dubnica nad Váhom na Dubnický zámček, kde se dozvíte o rodě Illesháziů a jejich následovcích. Dříve než si prohlédnete starobylé prostory Trenčinského hradu, udělejte si zastávku a navštivte Katův dům, nacházející se na klikaté kamenné uličce směrem k hradu. Poslední zastávkou vašeho výletu je již z dálky viditelný, majestátně se týčící Trenčianský hrad.

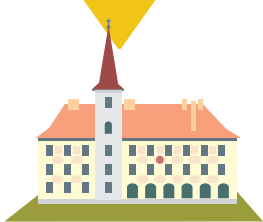
Po stopách hradných pánov

Vyďte sa s nami po stopách hradných pánov, ktorí písali dejiny moravsko-slovenského pohraničia. Prvou zastávkou vašej cesty môže byť malebný renesančný zámok s parkom v Chropyni. Nedaleko sa nachádza mesto Kroměříž, kde si už môžete pozrieť Arcibiskupský zámok spolu s jeho Podzámeckou a Květnou zahradou, ktoré sú zapísané do zoznamu pamiatok UNESCO. Po prehliadke zámku by ste nemali vynechať návštevu múzea Kroměřížska, ktoré vám podhalí okrem iného aj tajomnú históriu ukrytú pod dlažbami mesta. Z podzemia vás vietor zavedie do unikátneho dreveného veterného mlynu vo Veľkých Těšanoch, kde spoznáte zaujímavú technickú pamiatku. Ďalšou zastávkou vašej cesty môže byť zámok Napajedla s príslušným parkom, kde si môžete v príjemnom prostredí od-dýchnuť a zároveň si pozrieť sprístupnené historické časti. Ďalej sa môžete vydať k zámku Vizovice, ktorý bol v roku 2001 vyhlásený za národnú kultúrnu pamiatku. Nedaleko mesta Vizovice sa nachádza zrúcanina stredovekého hradu Brumov, ktorého história siaha až do 13. storočia. Cesta na nasledujúcu zastávku vás zavedie už na územie Slovenska, do mesta Dubnica nad Váhom do Dubnického kaštieľa, kde sa dozviete o rode Illesháziovcov a ich nasledovníkov. Skôr, ako si pozriete starobylé priestory Trenčianskeho hradu, si urobte zastávku a navštívte Katov dom, nachádzajúci sa na klikatej kamenej uličke smerom k hradu. Poslednou zastávkou vášho výletu je už z diaľky viditeľný, majestátně sa týčiaci Trenčiansky hrad.



4.

9.



Zámek Chropyně

Renesanční zámek Chropyně ze 17. století je opředen pověstí o králi Ječmínkovi. V rytířském sále je vystavena sbírka zbraní z období třicetileté války. Točité schody vedou do tzv. Vyhlídky s výstavou dobových fotografií. Památník připomíná skladatele Emila Axmana a rodáka, malíře Emila Fillu. V zámecké galerii se každoročně konají výstavy s interaktivním programem pro děti. Muzeum Kroměřížska a město Chropyně pořádají každý lichý rok v zámeckém areálu populární Hanácké slavnosti s jarmarkem a ukázkou řemesel.

Renesančný zámok Chropyně zo 17. storočia opradený povestou o kráľovi Jačmínkovi. V rytierskej sále je vystavená zbierka zbraní z obdobia tridsaťročnej vojny. Točité schody vedú do tzv. Vyhlídky s výstavou dobových fotografií. Pamätník pripomína skladateľa Emila Axmana a rodáka, maliara Emila Fillu. V zámeckej galérii sa každoročne konajú výstavy s interaktívnym programom pre deti. Múzeum Kroměřížska a mesto Chropyně organizujú každý nepárny rok v zámeckom areáli populárne Hanácke slávnosti s jarmokom a ukázkou remesiel.



1.



Arcibiskupský zámek – Kroměříž

Jedním z nejvýznamnějších turistických míst na Moravě je bezesporu město Kroměříž. Z množství památek je patrně nejvýznamnější Arcibiskupský zámek a jeho přilehlé zahrady. Od roku 1998 jsou zapsány na seznamu památek UNESCO. Zámek původně renesanční, později barokně přestavěný byl (a dosud je) majetkem olomouckých biskupů a arcibiskupů, kterým sloužil jako letní rezidence. Obdivovat zde můžete množství původních artefaktů, obrazů, knihoven a dokonale zachované původní interiéry. Architektonickým skvostem je přilehlá Podzámecká zahrada. Je to romantický park, který na ploše 64 ha nabízí řadu krajinných prvků, zajímavých staveb například Čínský pavilón, Pompejanskou kolonádu, Maximiliánův dvůr. Světově unikátní je také barokní Kvetná zahrada nacházející se cca 1,5 km od zámku. Najdete zde květinové ornamenty, fontány a zahradní bludiště. Můžete obdivovat například rotundu s kyvadlem či kolonádu se sochami antických bohů.

Jedným z najvýznamnejších turistických miest na Morave je bezpochyby mesto Kroměříž. Z množstva pamiatok je zrejme najvýznamnejší Arcibiskupský zámok a jeho príľahlé záhrady. Od roku 1998 sú zapísané na zoznam pamiatok UNESCO. Zámok pôvodne renesančný, neskôr barokovo prestavaný, bol (a doteraz je) majetkom olomouckých biskupov a arcibiskupov, ktorým slúžil ako letná rezidencia. Obdivovať tu môžete množstvo pôvodných artefaktov, obrazov, knižnicu a dokonale zachované pôvodné interiéry. Architektonickým skvostom je príľahlá Podzámecká záhrada. Je to romantický park, ktorý na ploche 64 hektárov ponúka množstvo krajinných prvkov, zaujímavých stavieb, napríklad Čínsky pavilón, Pompejskú kolonádu, Maximiliánov dvor. Svetovo unikátna je tiež baroková Kvetná záhrada nachádzajúca sa cca 1,5 km od zámku. Nájdete tu kvetinové ornamenty, fontány a záhradné bludisko. Môžete obdivovať napríklad rotundu s kyvadlom či kolonádu so sochami antických bohov.

3.



Muzeum Kroměřížska v Kroměříži

V muzeu na Velkém náměstí zaujme rozsáhlý památník kroměřížského rodáka Maxe Švabinského a jeho nejznámější dílo „Splynutí duší“. Doslova pod dlažbou města seznamuje tajuplné podzemí návštěvníky s historií města v expozici „od mamutů až po raný novověk“. Nechybí zde mučící nástroje a důkazy útrpného práva. Společně s autentickými historickými artefakty je využita i moderní technika. Na dotykových obrazovkách si můžete nalistovat textové i obrazové informace.

V múzeu na Veľkom námestí zaujme rozsiahly pamätník kroměřížskeho rodáka Maxa Švabinského a jeho najznámejšie dielo „Splynutie duší“. Doslova pod dlažbou mesta zoznamuje tajuplné podzemie návštevníkov s históriou mesta v expozícii „od mamutov až po raný novovek“. Nechýbajú tu mučiace nástroje a dôkazy útrpného práva. Spoločne s autentickými historickými artefaktmi je využitá i moderná technika. Na dotykových obrazovkách si môžete nalistovať textové i obrazové informácie.

10.



Větrný mlýn Velké Těšany

Větrný mlýn je národní kulturní památka, památka lidové architektury a je součástí Muzea Kroměřížska. Celodřevěný dvoupatrový mlýn pochází z 90. let 19. století. Stojí na čtvercovém půdorysu a je pokryt šindelovou střechou. Tato technická památka se zachovalým vnitřním vybavením je přehlídkou dobové mlynářské techniky. Unikátní je sedlo z trámu, pomocí kterého se celý mlýn otáčí podle směru větru. Interiér mlýnu je přístupný s průvodcem. Větrný mlýn prošel tříletou rekonstrukcí a od září 2018 je opět v provozu.

Veterný mlyn je národnou kultúrnou pamiatkou, pamiatkou ľudovej architektúry a je súčasťou Múzea Kroměřížska. Celodrevený dvojposchodový mlyn pochádza z 90. rokov 19. storočia. Stojí na štvorcovom pôdoryse a je pokrytý šindľovou strechou. Táto technická pamiatka so zachovaným vnútorným vybavením je prehliadkou dobovej mlynárskej techniky. Unikátne je sedlo z trámu, pomocou ktorého sa celý mlyn otáča podľa smeru vetra. Interiér mlyna je prístupný so sprievodcom. Veterný mlyn prešiel trojročnou rekonštrukciou a od septembra 2018 je opäť v prevádzke.

46.



Zámek Napajedla

Zámek Napajedla je skvostem pozdní barokní architektury a jedním z jeho majitelů byla i firma Baťa. V současnosti zámek slouží jako rodinný hotel a je jen částečně přístupný veřejnosti. Nabízí prohlídky sálů, které dokumentují život na zámku. Kolem zámku je rozsáhlý dendrologický park v anglickém stylu. Zámek nabízí ubytování, stravování i pronájem prostor.

Zámok Napajedla je skvostom neskorobarokovej architektúry a jedným z jeho majiteľov bola aj firma Baťa. V súčasnosti zámok slúži ako rodinný hotel a je len čiastočne prístupný verejnosti. Ponúka prehliadky sál, ktoré dokumentujú život na zámku. Okolo zámku je rozsiahly dendrologický park v anglickom štýle. Zámok ponúka ubytovanie, stravovanie aj prenájom priestorov.

4.

43.



Zámek Vizovice

Vizovický zámek z 18. století byl postaven ve stylu Ludvíka XVI. Disponuje francouzskou zahradou, která přechází do přírodní - krajinářského parku. Zámek je od města oddělen předzámčím a tvoří tak malé nádvoří. Bohatě zdobené interiéry jsou zachovány ve stylu baroka. Najdete zde sbírky porcelánu a orientálních předmětů. Nejcennější sbírkou je rozsáhlá kolekce obrazů ze 16. až 19. století se vzácným souborem děl nizozemského malířství a pracemi významných českých autorů.

Vizovický zámek z 18. stoletia bol postavený v štýle Ľudovíta XVI. Disponuje francúzskeou záhradou, ktorá prechádza do prírodno-krajinárskeho parku. Zámok je od mesta oddelený predzámčím a tvorí tak malé nádvoří. Bohato zdobené interiéry sú zachované v barokovom štýle. Najdete tu zbierky porcelánu a orientálnych predmetov. Najcennejšou zbierkou je rozsiahla kolekcia obrazov zo 16. až 19. stoletia so vzácnym súborom diel holandského maliarstva a prácami významných českých autorov.

51.



Hrad Brumov

Původně románský hrad Brumov ze začátku 13. století, který střezil Vlárský průsmyk, po požáru v roce 1820 již nebyl obnoven. Dnes historicky konzervovaná zřícenina horního hradu nabízí v bývalých sklepních i nadzemních prostorách řadu expozic, ve kterých se dozvíte mnoho zajímavých informací jak o hradu a jeho okolí, tak například o CHKO Bílé Karpaty. V prostorách hradu můžete obdivovat i repliky starých zbraní či erby šlechticů, kteří jej vlastnili. Prostor spodního hradu je částečně přebudován na malý amfiteátr s pódiem a je využíván k pořádání různých kulturních a zábavných akcí, divadel, koncertů atd.

Pôvodne románsky hrad Brumov zo začiatku 13. storočia, ktorý strážil Vlársky priesmyk, po požari v roku 1820 už nebol obnovený. Dnes historicky konzervovaná zručanina horného hradu ponúka v bývalých pivničných aj nadzemných priestoroch množstvo expozícií, v ktorých sa dozviete mnoho zaujímavých informácií tak o histórii hradu a jeho okolí, ako aj o CHKO Biely Karpaty. V priestoroch hradu môžete obdivovať repliky starých zbraní či erby šľachticov, ktorí vlastnili hrad. Priestor spodného hradu je čiastočne prebudovaný na malý amfiteáter s pódiumom a využíva sa na organizovanie rôznych kultúrnych a zábavných akcií, divadiel, koncertov atď.

6.



Dubnický kaštieľ Dubnické múzeum a galéria

Dubnický zámek patří k největším a zároveň k nejhodnotnějším historickým stavbám na Slovensku. Pochází ze 17. století a v minulosti představoval hlavní sídlo významného uherského šlechtického rodu Ilešháziů. V současnosti v zámku sídlí vlastivědné Dubnické muzeum zaměřené především na dějiny Dubnice nad Váhom a na rod Ilešháziů. V parku se nachází tzv. Dubnická grotta (umělá jeskyně) s vyhlídkovou věžičkou. Stavba vybudována z tufového a lomového kamene sestává z umělé jeskyně a vyhlídkové věže postavené ze dřeva.

Dubnický kaštieľ patrí k najväčším a zároveň k najhodnotnejším historickým stavbám na Slovensku. Pochádza zo 17. storočia a v minulosti predstavoval hlavné sídlo významného uhorského šľachtického rodu Ilešháziovcov. V súčasnosti v kaštieli sídli vlastiviedne Dubnické múzeum zamerané predovšetkým na dejiny Dubnice nad Váhom a na rod Ilešháziovcov. V parku sa nachádza tzv. Dubnická grotta (umelá jaskyňa) s vyhlídkovou vežičkou. Stavba vybudovaná z tufového a lomového kameňa pozostáva z umelej jaskyne a vyhlídkovej veže postavenej z dreva.

47.



Mestianske domy Katov dom Trenčín

Renesanční měšťanský dům postavený v 1. polovině 16. století je jedinou zachovanou stavbou tohoto typu v Trenčíně, nepoznamenanou ve větší míře pozdějšími přestavbami. V současnosti se v něm nacházejí expozice Trenčianského muzea s názvem „Právo a spravedlnost ve starém Trenčíně“ a expozice „Ze starého Trenčína“. Katův dům je historicky i městskou tradicí spojován s výkonem spravedlnosti a vězením. Stojí jako solitér v Městské památkové rezervaci na Mariánském náměstí.

Renesančný meštiansky dom postavený v 1. polovici 16. storočia je jedinou zachovanou stavbou tohto typu v Trenčíne, neporušenou vo väčšej miere neskoršími prestavbami. V súčasnosti sa v ňom nachádza expozícia Trenčianskeho múzea s názvom „Právo a spravodlivosť v starom Trenčíne“ a expozícia „Zo starého Trenčína“. Katov dom je historicky aj mestskou tradíciou spájaný s výkonom spravodlivosti a väzením. Stojí ako solitér v Mestskej pamiatkovej rezervácii na Mariánskom námestí.

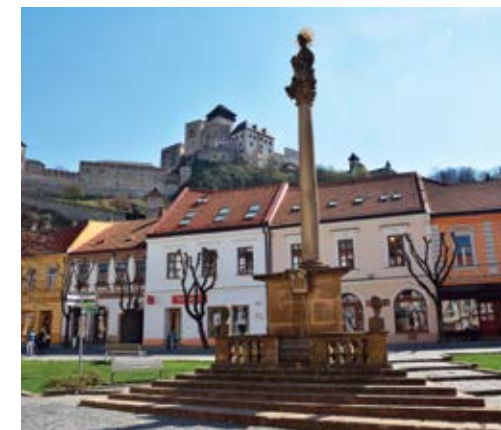
45.



Trenčiansky hrad

Dominanta města Trenčín odpradáva chrání obchodní cesty spojující severní Uhry a středoslovenská důlní města s Čechami, Moravou, Slezskem a Polskem. V dolní části hradu se nacházejí kasárna, hladomorňa, dělová bašta a 80 m hluboká „Studňa lásky“. Dnes se v bývalých kasárnách nachází expozice středověkých a novověkých chladných, střelných a palných zbraní, v hladomorně najdete repliky středověkých mučičích nástrojů. Na hradě se každoročně koná řada akcí jako: Noc na Trenčianském hradě, Historky z mučírny, aj. Prístup je jen pěšky a je nenáročný.

Dominanta mesta Trenčín odpradáva chráni obchodné cesty spájajúce severné Uhorsko a stredoslovenské banské mestá s Čechami, Moravou, Slezskom a Poľskom. V dolnej časti hradu sa nachádzajú kasárne, hladomorňa, delová bašta a 80 m hlboká „Studňa lásky“. Dnes sa v bývalých kasárňach nachádza expozícia stredovekých a novovekých chladných, strelných a palných zbraní, v hladomorni nájdete repliky stredovekých mučičích nástrojov. Na hrade sa každoročne koná množstvo podujatí ako: Noc na Trenčianskom hrade, Historky z mučiarnie a iné. Prístup je len pešo a je nenáročný.



5.

Trasa

Jednodenní program pro seniory

Seznamte se s historií významných zámků Východní Moravy, obdivujte krásnou architekturu a odpočiňte si v nádherných zámeckých zahradách. Výlet začíná ve městě Holešově, kde můžete navštívit místní raně barokní zámek a jedny z nejvýznamnějších francouzských zahrad na Moravě. Druhou zastávkou je město Kroměříž, kde navštívíte Arcibiskupský zámek s Podzámeckou a Květnou zahradou. Jak zámek, tak zahrada jsou díky své výjimečnosti zapsány na seznam světového přírodního a kulturního dědictví UNESCO. Poslední zastávkou výletu je zámek Buchlovice. Tento barokní skvost patří k nejvýznamnějším stavbám v České republice a zapsal se i do historie posledních let habsburské monarchie.

Jednodenný program pre seniorov

Zoznámte sa s históriou významných kaštieľov Východnej Moravy, obdivujte krásnu architektúru a oddýchnite si v krásnych zámeckých záhradách. Výlet sa začína v meste Holešov, kde môžete navštíviť miestny ranno-barokový zámok a jedny z najvýznamnejších francúzskych záhrad na Morave. Druhou zastávkou je mesto Kroměříž, kde navštívite Arcibiskupský zámok s Podzámeckou a Kvetnou záhradou. Ako Zámok aj záhrada sú vďaka svojej výnimočnosti zapísané na zoznam svetového prírodného a kultúrneho dedičstva UNESCO. Poslednou zástavkou výletu je zámok Buchlovice. Tento barokový skvost patrí k najvýznamnejším stavbám v Českej republike a zapísal sa aj do histórie posledných rokov habsburskej monarchie.

Zámek Holešov s parkem

16 km

Arcibiskupský zámek
a zahrady v Kroměříži

40 km

Zámek Buchlovice

1
den

56
km



5.



Zámek Holešov s parkem

Dominantou města Holešov je raně barokní zámek, který byl postavený na základech původní gotické tvrze. Stavba pochází z 2. pol. 17. století a i když se mobiliář nedochoval, návštěvníci mohou obdivovat unikátní barokní nástropní malby a bohatou štukovou výzdobu. V zámku můžete také navštívit hvězdárnu s průvodcem v dobovém kostýmu a v rámci prohlídkových okruhů se můžete podívat také do Zemanovy kovárny, která vás seznámí s historií kovářského řemesla a ukáže stále funkční původní vybavení. Ve městě Holešov je k vidění také na českém území unikátní Šachova synagoga, ve které je stále původní barokní výzdoba z roku 1737. Nedaleko je rozsáhlý židovský hřbitov s tumbou rabína Šacha, kterou navštěvují židé z celého světa.

Dominantou mesta Holešov je ranno-barokový zámok, ktorý bol postavený na základoch pôvodnej gotickej pevnosti. Stavba pochádza z druhej polovice 17. storočia, aj keď sa mobiliár nezachoval, návštevníci môžu obdivovať unikátne barokové stropné malby a bohatú štukovú výzdobu. V zámku môžete tiež navštíviť hviezdáreň so sprievodcom v dobovom kostýme a v rámci prehliadkových okruhů sa môžete pozrieť tiež do Zemanovej kováčskej dielne, ktorá vás oboznámi s históriou kováčskeho remesla a ukáže stále funkčné pôvodné vybavenie. V meste Holešov možno vidieť tiež na českom území unikátnu Šachovu synagógu, v ktorej je stále pôvodná baroková výzdoba z roku 1737. Neďaleko je rozsiahly židovský cintorín s hrobom rabína Šacha, ktorý navštevujú židia z celého sveta.

30.



Zámek Buchlovice

Mezi nejvýznamnější barokní šlechtická sídla se řadí i zámek Buchlovice. Vznikl na přelomu 17. a 18. století jako pohodlné sídlo Jana Dětřicha z Petřvaldu, který se sem přestěhoval z nedalekého hradu Buchlova. Zámek byl vybudován v barokním stylu podle vzoru italských barokních vil. Návštěvníky potěší jak kvalita architektury exteriéru, tak bohatost štukové výzdoby v interiéru. Jednou z nejvýznamnějších památek tzv. historické zeleně je i terasovitě uspořádaná zámecká zahrada francouzského typu. V historii zámku je důležitý i její poslední majitel Leopold I. Brechtold, který byl významný rakousko-uherský politik. Ten na buchlovickém zámku hostil schůzku, která vyústila tzv. Buchlovskou dohodou mající vliv i na začátek první světové války.

1.



Arcibiskupský zámek a zahrady v Kroměříži

Jedním z nejvýznamnějších turistických míst na Moravě je bezesporu město Kroměříž. Z množství památek je patrně nejvýznamnější Arcibiskupský zámek a zahrady Podzámecká a Květná. Od roku 1998 jsou zapsány na seznam památek UNESCO. Zámek původně renesanční, později barokně přestavěný, byl (a dosud je) majetkem olomouckých biskupů a arcibiskupů, kterým sloužil jako letní rezidence. Obdivovat zde můžete množství původních artefaktů, obrazů, knihoven a dokonale zachovaných původních interiérů. Architektonickým skvostem je barokní Květná zahrada ležící cca 1,5 km od zámku. Na ploše 14 ha najdete květinové ornamenty, fontány a zahradní bludiště, také můžete obdivovat například rotundu s kyvadlem či kolonádu se sochami antických bohů. Unikátní je také Podzámecká zahrada nedaleko zámku. Kromě zámku a zahrad může město Kroměříž také nabídnout muzeum, které vás ve své podzemní expozici seznámí s historií města.

Jedným z najvýznamnejších turistických miest na Morave je bezpochyby mesto Kroměříž. Z množstva pamiatok je zrejme najvýznamnejší Arcibiskupský zámok Podzámecká a Kvetná záhrada. Od roku 1998 sú zapísané na zoznam pamiatok UNESCO. Zámok pôvodne renesančný, neskôr barokovo prestavaný, bol (a doteraz je) majetkom olomouckých biskupov a arcibiskupov, ktorým slúžil ako letná rezidencia. Obdivovať tu môžete množstvo pôvodných artefaktov, obrazov, knižnicu a dokonale zachované pôvodné interiéry. Architektonickým skvostom je baroková Kvetná záhrada ležiaca cca 1,5 km od zámku. Na ploche 14 ha nájdete kvetinové ornamenty, fontány a záhradné bludisko, tiež môžete obdivovať napríklad rotundu s kyvadlom či kolonádu so sochami antických bohov. Unikátna je tiež Podzámecká záhrada neďaleko zámku. Okrem zámku a záhrad môže mesto Kroměříž tiež ponúknuť múzeum, ktoré vás vo svojej podzemnej expozícii zoznámí s históriou mesta.

Medzi najvýznamnejšie barokové šľachtické sídla sa radí aj zámok Buchlovice. Vznikol na prelome 17. a 18. storočia ako pohodlné sídlo Jána Dětřicha z Petřvaldu, ktorý sa sem presťahoval z neďalekého hradu Buchlova. Zámok bol vybudovaný v barokovom štýle podľa vzoru talianskych barokových vil. Návštevníkov poteší nielen kvalita architektúry exteriéru, ale aj bohatosť štukovej výzdoby v interiéri. Jednou z najvýznamnejších pamiatok tzv. historickej zelene je aj terasovito usporiadaná zámecká záhrada francúzskeho typu. V histórii zámku je dôležitý aj jej posledný majiteľ Leopold I. Brechtold, ktorý bol významný rakúsko-uhorský politik. Ten na buchlovickom zámku hostil schôdzku, ktorá vyústila do tzv. Buchlovskej dohody majúcej vplyv aj na začiatok prvej svetovej vojny.

6. Trasa



- Batův kanál
- přístav Staré Město 10 km
- Kovozoo
- Staré Město 8 km
- Letecké muzeum
- Kunovice 1 km
- Jízda králů
- Kunovice 45 km
- Gazdovský dvor
- Turá Lúka 3 km
- Medzinárodný folklórny festival 17 km
- Minifarma Lubina 17 km
- Kostolík a tiesňava
- Haluzice

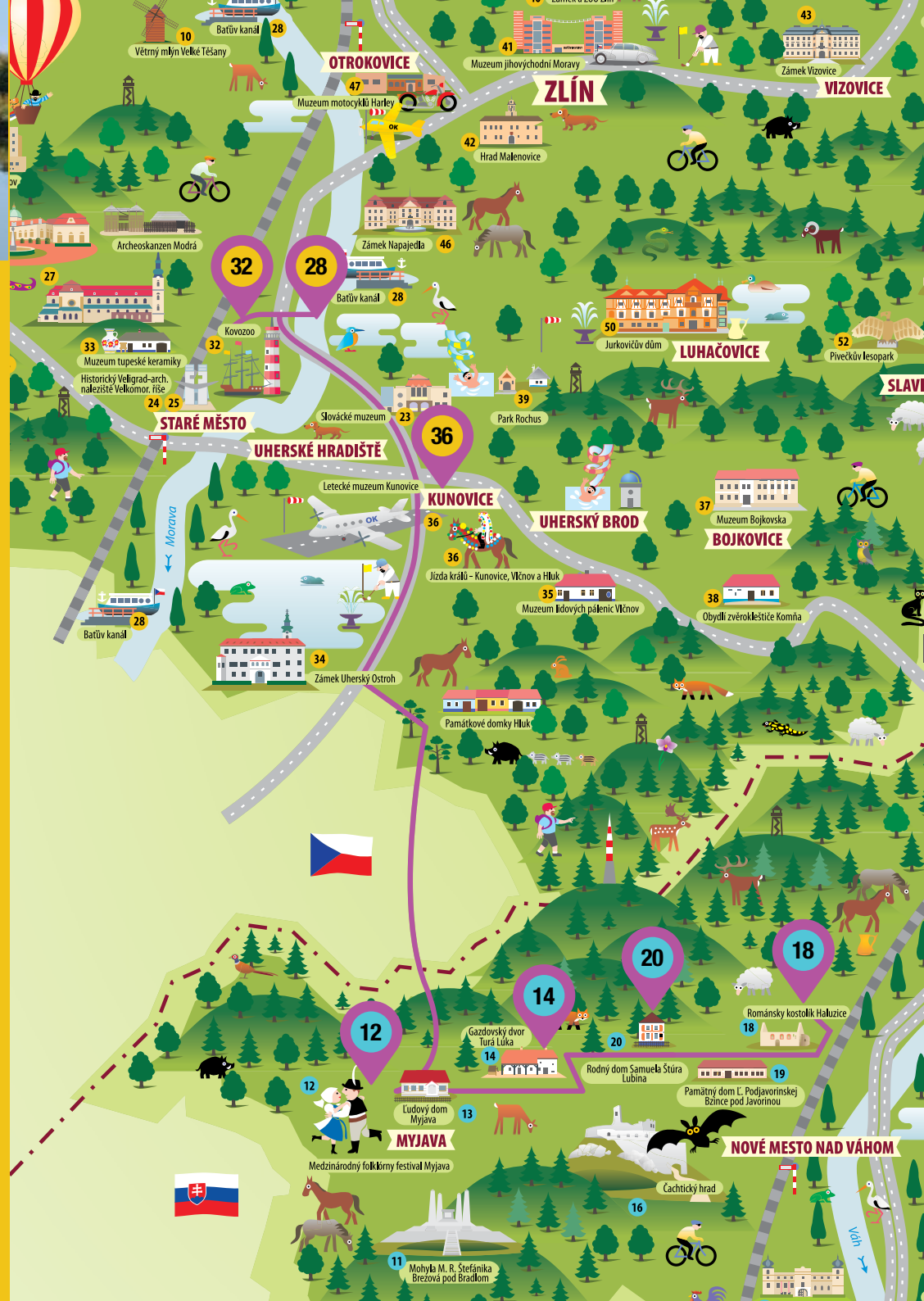
2 dny 100 km

Rodinné zážitky na pomezí

Dvoudenní výlet „Rodinné zážitky na pomezí“ je zaměřen na rodiny s dětmi, které chtějí aktivně poznat krásy příhraničního území ČR a SR. Dominantou výletu je Batův kanál, proto je vhodný termín od května do začátku října. Výlet začíná ve Starém Městě. Zdejší přístavy poskytují množství služeb spojených s plavbou po kanálu. Od půjčování kol nebo lodí různých velikostí přes skupinové plavby s poznávacími a gastronomickými programy. Dále navštívíte Kovozoo, což potěší převážně děti. Zde je třeba si vyhradit alespoň 2 hodiny. Výlet pokračuje do obce Kunovice do místního Leteckého muzea. Pokud termín výletu naplánujete na poslední květnový víkend, můžete zažít místní lidový obyčej Jízdu králů, která se koná každý rok ve Vlčnově nebo každý sudý rok v Kunovicích. Po přejezdu hranic zamíříte do města Myjava, kde na vás v městské části Turá Lúka čeká Selský dvůr. Zde se seznámíte s tradičním životem kopaničářů, jejich domy, zvyky či oděvem. V průběhu letních měsíců zde můžete zažít množství folklórních slavností, jako například Mezinárodní folklórní festival Myjava. Trasa výletu následuje do obce Lubina na místní zvířecí minifarmu, která potěší především nejmladší návštěvníky. Posledním cílem výletu jsou Haluzice proslulé především díky zřícenině románského kostelíku a Haluzické soutěsce, kterou vás provede naučná stezka.

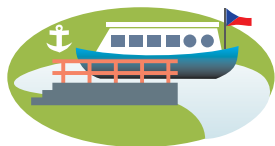
Rodinné zážitky na pomedzi

Dvojdňový výlet „Rodinné zážitky na pomedzi“ je zameraný na rodiny s deťmi, ktoré chcú aktívne spoznávať krásy prihraničného územia SR a ČR. Dominantou výletu je Baťov kanál, preto je vhodný termín od mája do začiatku októbra. Výlet sa začína v Starom Meste. Tamojšie prístavy poskytujú množstvo služieb spojených s plavbou po kanáli. Od zapožičania bicyklov alebo lodí rôznych veľkostí cez skupinové plavby s poznávacími a gastronomickými programami. Výlet pokračuje do Kovozoo, čo poteší prevažne deti. Tu si treba vyhradiť aspoň dve hodiny času. Potom výlet pokračuje do obce Kunovice do miestneho Leteckého múzea. Ak si čas výletu naplánujete na posledný májový víkend, môžete zažiť miestny ľudový zvyk, Jazdu kráľov, ktorá sa koná každý rok vo Vlčnove alebo každý párny rok v Kunoviciach. Po prejení hraníc zamierte do mesta Myjava, kde na vás v mestskej časti Turá Lúka čaká Gazdovský dvor. Tu sa zoznámite s tradičným životom kopaničiarov, ich domami, zvykmi či odevom. V priebehu letných mesiacov tu môžete zažiť množstvo folklórnych slávností, ako napríklad Medzinárodný folklórny festival Myjava. Trasa výletu pokračuje do obce Lubina na miestnu zvieraciú minifarmu, ktorá poteší predovšetkým najmladších návštevníkov. Posledným cieľom výletu sú Haluzice prslávené predovšetkým vďaka zručanine románskeho kostola a Haluzickej tiesňave, ktorou vás prevedie naučný chodník.



6.

28.



Bařuv kanál přístav Staré Město

Technická památka Bařuv kanál je historická vodní cesta s funkčními plavebními komorami vybudována v letech 1934 – 1938 a spojuje téměř 60 km dlouhý úsek mezi Otrokovicemi a Rohatcem. Dnes je oblíbeným cílem turistů, nabízí atraktivní a netradiční možnost, jak poznat kraj kolem řeky Moravy. Od května do září můžete využít skupinové rekreační plavby doplněné poznávacími a gastronomickými programy, nebo si můžete půjčit loď a zvolit si program podle vlastních představ. Navíc se nabízí možnost spojit relax s aktivním odpočinkem a díky síti cyklostezek objevovat atraktivity v okolí i po souši na kole. Návštěvu Bařova kanálu je ideální spojit s příjemně stráveným dnem v turisticky významném Starém Městě, nebo v sousedním Uherském Hradišti, kde opět najdete mnoho pamětihodností.

Technická památka Bařuv kanál je historická vodná cesta s funkčními plavebními komorami vybudovaná v letech 1934 – 1938, spojuje takmer 60 km úsek medzi Otrokovicami a Rohatcom. Dnes je oblíbeným cieľom turistov, ponúka atraktívnu a netradičnú možnosť, ako spoznať kraj okolo rieky Morava. Od mája do septembra môžete využiť skupinové rekreačné plavby doplnené poznávacími a gastronomickými programami alebo si môžete požičať loď a zvoliť si program podľa vlastných predstáv. Navyše sa ponúka možnosť spojiť relax s aktívnym oddychom a vďaka sieti cyklotrás objavovať atraktivity v okolí aj po súši na bicykli. Návštevu Bařovho kanála je ideálne spojiť s príjemne stráveným dňom v turisticky významnom Starom Meste alebo v susednom Uhorskom Hradišti, kde rovnako nájdete mnoho pamätihodností.

32.



KOVOZOO – Staré Město

Výlet do Starého Města si oživte prohlídkou netradiční kovové zoo, která je jedinou atrakcí svého druhu v Evropě. Kovofoo slouží dětem i dospělým jako ukázka unikátní recyklace. Areál nabízí netradiční pohled na jedinečná, propracovaná a originální zvířata vyrobená z kovu a jiných surovin, která svou velikostí zaskočí nejednoho návštěvníka. Kovofoo je místo, kde zažijete spoustu zážitků a budete překvapeni, jak krásné a užitečné věci mohou vzniknout, když se kousek železného šrotu spojí s fantazií a prací šikovných rukou. Na toulkách areálem spatříte exponáty jako tramvaj, buldozery, maják, loď, skutečné letadlo nebo bludiště vytvořené z pneumatik.

Výlet do Starého Mesta si oživte prehliadkou netradičnej kovovej zoo, ktorá je jedinou atrakciou svojho druhu v Európe. Kovofoo slúži deťom aj dospelým ako ukážka unikátnej recyklácie. Areál ponúka netradičný pohľad na jedinečné, prepracované a originálne zvieratá vyrobené z kovu a iných surovín, ktoré svojou veľkosťou zaskočia nejedného návštevníka. Kovofoo je miesto, kde zažijete množstvo zážitkov a budete prekvapení, aké krásne a užitočné veci môžu vzniknúť, ak sa kúsok železného šrotu spojí s fantáziou a prácou šikovných rúk. Na potulkách areálom uvidíte exponáty, ako sú električka, buldozéry, maják, loď, skutočné lietadlo alebo bludisko vytvorené z pneumatík.

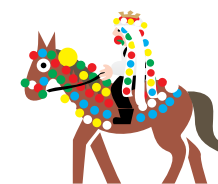
36.



Letecké muzeum Kunovice

Unikátní letadla, která jinde nevidíte, naleznete v Kunovicích. Letecké muzeum dokumentuje leteckou historii i současnost. Je zde k vidění přes dvacet dopravních, sportovních i vojenských strojů, včetně těch, které byly vyrobeny v Kunovicích. Během návštěvy muzea nahlédnete dovnitř letounů nebo si vyslechnete radiokomunikaci posádek s letištní věží Kunovice.

Unikátne lietadlá, ktoré inde nevidíte, nájdete v Kunoviciach. Letecké múzeum dokumentuje leteckú históriu i súčasnosť. Možno tu vidieť viac ako dvadsať dopravných, športových i vojenských strojov vrátane tých, ktoré boli vyrobené v Kunoviciach. Počas návštevy múzea nazriete do vnútra lietadiel alebo si vypočujete rádiokomunikáciu posádok s letiskovou vežou Kunovice.



Jízda králů Kunovice

Do dob dávno minulých se přenesete, pokud navštívíte nedaleký přírodní multifunkční Areál Jízdy králů Kunovice. Expozice jízdy králů nabízí pohled do historie tohoto zvyku. Hlavní postavou je chlapec v roli krále, který jede převlečený v ženském šatě na bílém koni s obličejem krytým stužkami a růží v ústech. Lidový obyčej, zapsaný do seznamu UNESCO, má kromě Kunovic tradici i v nedalekém Vlčnově a Hluku.

Do dávno minulých čias sa preniesiete, ak navštívite neďaleký prírodný multifunkčný Areál Jazdy kráľov Kunovice. Expozícia jazdy kráľov ponúka pohľad do histórie tohto zvyku. Hlavnou postavou je chlapec v úlohe kráľa, ktorý sa premáva preoblečený v ženskom šate na bielom koni s tvárou krytou stužkami a ružou v ústach. Ľudový zvyk, zapísaný do zoznamu UNESCO, má okrem Kunovic tradíciu aj v neďalekom Vlčnove a Hluku.



6.**14.**

Gazdovský dvor Turá Lúka

Příležitost vyzkoušet si tradiční způsob života nabízí živá expozice typické kopaničářské usedlosti z konce 19. století - selský dvůr ve Městě Myjava v městské části Turá Lúka. Kromě stálé expozice krojů, náradí a nástrojů, máte možnost ochutnat, co právě v den vaší návštěvy hospodyně uvařila. Můžete také zahlédnout hospodáře, jak se stará o domácí zvířata, vyzkoušet si vázání myjavských šátků či obléci se do tradičního myjavského kroje. Kromě běžného provozu, v jehož rámci si můžete Selský dvůr prohlédnout i s výkladem, se v areálu konají během roku pravidelné akce tradiční lidové kultury, výchovně vzdělávací programy pro děti a mládež či společenské akce na objednávku.

Príležitosť vyskúšať si tradičný spôsob života ponúka živá expozícia typickej kopaničárskej usedlosti z konca 19. storočia – Gazdovský dvor v meste Myjava v mestskej časti Turá Lúka. Okrem stálej expozície krojov, náradia a nástrojov máte možnosť ochutnať, čo práve v deň vašej návštevy gazdina uvarila. Môžete tiež zazrieť gazdu, ako sa stará o domáce zvieratá, vyskúšať si viazanie myjavských ručníkov či obliecť sa do tradičného myjavského kroja. Okrem bežnej prevádzky, v rámci ktorej si môžete Gazdovský dvor prezrieť aj s výkladom, sa v areáli konajú počas roka pravidelné podujatia tradičnej ľudovej kultúry, výchovno-vzdelávacie programy pre deti a mládež či spoločenské podujatia na objednávku.

12.

Medzinárodný folklórny festival Myjava

Pokud plánujete region navštívit v letním období, rozhodně nevynechejte tradiční Myjavské slavnosti. Vrcholem folklorního dění je každoroční červnový Mezinárodní folklorní festival Myjava, který patří mezi tři největší a nejvýznamnější folklorní události na Slovensku. Dny plné hudby, tance a zpěvu si můžete vychutnat i koncem července na Tradičních slavnostech bratrství Čechů a Slováků. Tradice setkávání příslušníků obou národů na Velké Javorině, nejvyšším vrchu Bílých Karpat, sahá do počátku minulého století. Mimo období slavností se můžete pokochat zajímavým architektonickým dílem v Myjavě, které je významné pro slovenský národ - kubistický památník generála Milana Rastislava Štefánika z roku 1921, který se nachází v centru města.

Ak plánujete región navštíviť v letnom období, rozhodne nevynechajte tradičné Myjavské slávnosti. Vrcholom folklórneho diania je každoročný júnový Medzinárodný folklórny festival Myjava, ktorý patrí medzi tri najväčšie a najvýznamnejšie folklórne udalosti na Slovensku. Dni plné hudby, tance a spevu si môžete vychutnať aj koncom júla na tradičných Slávnostiach bratstva Čechov a Slovákov. Tradícia stretávania sa príslušníkov oboch národov na Veľkej Javorine, najvyššom vrchu Bielych Karpát, siaha do začiatku minulého storočia. Mimo obdobia slávností sa môžete pokochať zaujímavým architektonickým dielom na Myjave, ktoré je významné pre slovenský národ – kubistický pamätník generála Milana Rastislava Štefánika z roku 1921, ktorý sa nachádza v centre mesta.

20.

(Minifarma Lubina

Srdcem největší a vzrůstem nejmenší nadšenci přírody a mini-zvířátek v letním období jistě potěší návštěva kontaktní Minifarmy Lubina. Rodinná farma, uprostřed krásné kopaničářské přírody, je skutečným rájem pro děti. Minifarma se zaměřuje na chov čistokrevných miniaturních forem hospodářských zvířat. Ty mohou děti pozorovat, jak se chovají v jejich přirozeném prostředí, ale i hladit či krmít. Pokud se vám zvířátka omrzí, můžete si posedět v klidové části, kam zvířátka nemají přístup, ale je na ně pěkně vidět. Jejich součástí jsou další hravé atrakce pro děti. Během zimních měsíců je farma uzavřena.

Srdcom najväčší a vzrastom najmenší nadšenci prírody a mini-zvieratiek v letnom období sa určite potešia návšteve kontaktnej Minifarmy Lubina. Rodinná farma uprostred krásnej kopaničárskej prírody je skutočným rajom pre deti. Minifarma sa zameriava na chov čistokrvných miniatúrnych foriem hospodárskych zvierat. Deti ich môžu pozorovať, ako sa správajú v ich prirodzenom prostredí, ale aj hladkať či krmíť. Ak sa vám zvieratká zunuju, môžete si posedieť v oddychovej časti, kde zvieratká nemajú prístup, ale je na ne pekne vidieť. Jej súčasťou sú ďalšie hravé atrakcie pre deti. Počas zimných mesiacov je farma zatvorená.

**18.**

Kostlík a tiesňava Haluzice

Rozhledna, kostel i soutěska, to vše na vás čeká v obci Haluzice. V malé, na první pohled nenápadné vesničce, vyrostla před pár lety na kopci 7 m vysoká rozhledna Hajnice. Ta nabízí výhled na okolní krásnou krajinu, především na Bílé Karpaty, Považský Inovec a obce Bošácké doliny. Během návštěvy obce určitě nepřehlédnete malebnou zříceninu románského kostelíka z 13. století. Kostelík chráněný hradbou a věžičkou se střílnami je díky své kouzelné atmosféře oblíbeným cílovým místem turistů i fotografů. O kostelíku se zmiňuje i Alois Jirásek ve své trilogii Bratrstvo. Prostor na relax a odpočinek v lůně přírody poskytuje nedaleká Haluzická soutěska, kterou vás bezpečně provede naučná stezka.

Rozhľadňa, kostol i tiesňava, to všetko na vás čaká v obci Haluzice. V malej, na prvý pohľad nenápadnej dedinke, vyrástla pred pár rokmi na kopci 7 m vysoká rozhľadňa Hájnica. Tá ponúka výhľad na okolitú krásnu krajinu, špeciálne na Biele Karpaty, Považský Inovec a obce Bošáckej doliny. Počas návštevy obce určite neprehládnete malebnú zrúcaninu románskeho kostolíka z 13. storočia. Kostolík chránený hradbou a vežičkou so strieňami je vďaka svojej čarovnej atmosfére obľúbeným cieľovým miestom turistov i fotografov. O kostolíku sa zmieňuje aj Alois Jirásek vo svojej trilógii Bratstvo. Priestor na relax a oddych v lone prírody poskytuje neďaleká Haluzická tiesňava, ktorou vás bezpečne prevedie náučný chodník.

7. Trasa

Čachtice

15 km

Beckov

45 km

Vlčnov

15 km

Uherské Hradiště

1
den

75
km

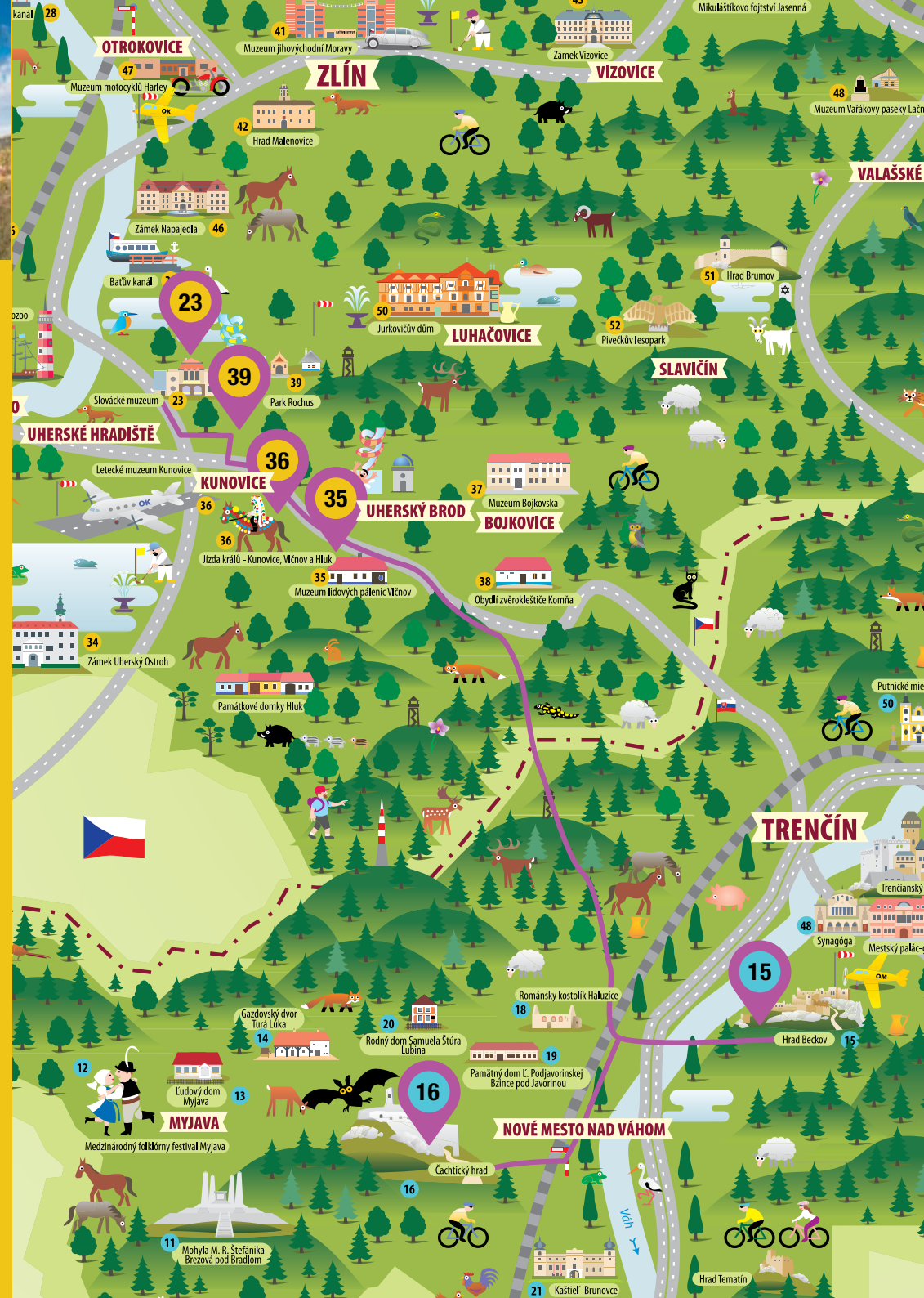


Legendami opředené strážní hrady, honosná panská sídla, historická muzea, gastronomické zážitky a jedinečné akce

Jedním z nejslavnějších hradů, jehož legenda se dostala daleko za hranice Slovenska, je strážní hrad v obci Čachtice. Čeká vás prohlídka hradní zříceniny, která svou slávu získala díky hrozivým činům krvavé hraběnky. Z Čachtic se přesunete autem za poznáním hradu Beckova. Kdysi honosné panské sídlo, ze kterého ještě dnes dýchá historická atmosféra. Budete moci obdivovat rozlehlost stavby, pozůstatky paláců a hradního opevnění. Dalším cílem výletu je obec Vlčnov, kde navštívíte Muzeum lidových pálenic s expozicí podomácké výroby pálenek a různých ovocných destilátů. Pokud do obce zavítáte poslední květnový víkend, do minulých dob vás zavede největší kulturní svátek roku – Jízda králů. Následně se přesunete do Uherského Hradiště, kde navštívíte Slovácké muzeum a Park Rochus.

Legendami opradené strážne hrady, honosné pánske sídla, historické múzeá, gastronomické zážitky a jedinečné podujatia

Jedným z najslávnejších hradov, ktorého legenda sa dostala ďaleko za hranice Slovenska, je strážny hrad v obci Čachtice. Čaká vás prehliadka hradnej zručaniny, ktorá svoju slávu získala vďaka hrozným činom krvavej grófyky. Z Čachtíc sa presuniete autom za poznávaním hradu Beckov. Kedysi honosné panské sídlo, z ktorého ešte dnes dýcha historická atmosféra. Budete môcť obdivovať rozľahlosť stavby, pozostatky palácov a hradného opevnenia. Ďalším cieľom výletu je obec Vlčnov, kde navštívite Múzeum ľudových páleníc s expozíciou domácej výroby páleniek a rôznych ovocných destilátov. Pokiaľ do obce zavítate posledný májový víkend, do minulých čias vás zavedie najväčší kultúrny sviatok roka – Jazda kráľov. Následne sa presuniete do Uhorského Hradišťa, kde navštívite Slovácke múzeum a Park Rochus.



7.

16.



Hrad Čachtice

Čachtický hrad se proslavil především díky krvavé hraběnce Alžbětě Bátorové a jejím hrozným činům, které se staly předlohou pro literární i filmové zpracování. Původně rozsáhlá vojenská pevnost s mohutným opevněním bohužel podlehla v roce 1708 požáru. Dnes jsou zbytky hradu národní kulturní památkou. V obci pod hradem je možná prohlídka tajemného podzemí, nacházejícího se u bývalého Nádašdého zámku, kde palatín Juraj Turzo přistihl v roce 1610 Alžbětu Bátorovou při mučení děvčat. V Čachticích můžete ochutnat i "Báthorčinu krv", červené víno z místní produkce. Na procházce obcí nevynechte prohlídku zachovalého renesančního Draškovičovského zámku, kde sídlí Muzeum Čachtic. Pozornosti neunikne ani renesanční kurie Drugethů ze začátku 17. století se zahradou a parkem s množstvím chráněných cizokrajných rostlin a dřevin. V době hlavní sezóny od července do srpna si můžete vybrat z řady připravovaných tematických akcí. Oblíbenou akcí je Báthorčina kapka krve, originální darování krve pro potřeby Národní transfúzní služby spojené se zábavou, koncerty a soutěžími.

Čachtický hrad sa preslávil predovšetkým vďaka krvavej grófkke Alžbete Bátorovej a jej hrozným činom, ktoré sa stali predlohou pre filmové aj literárne spracovanie. Pôvodne rozsiahla vojenská pevnosť s mohutným opevnením bohužiaľ podľahla požiaru v roku 1708. Dnes sú zvyšky hradu národnou kultúrnou pamiatkou. V obci pod hradom je možná prehliadka tajomného podzemia nachádzajúceho sa pri bývalom Nádašdého kaštieli, kde palatín Juraj Turzo pristihol v roku 1610 Alžbetu Bátorovú pri mučení dievčat. V Čachticiach môžete ochutnať aj „Báthoryččinu krv“, červené víno z miestnej produkcie. Na prehádzke obcou nevynechajte prehliadku zachovaného renesančného Draškovičovského zámku, kde sídli Múzeum Čachtíc. Pozornosti neunikne ani renesančná kúria Drugethovcov zo začiatku 17. storočia so záhradou a parkom s množstvom chránených cudzokrajných rastlín a drevín. V období hlavnej sezóny od júla do augusta si môžete vybrať z niekoľkých pripravovaných tematických akcií. Oblíbenou akciou je Báthoryččina kvapka krvi, originálne darovanie krvi pre potreby Národnej transfúznej služby spojené so zábavou, koncertmi a súťažami.

15.



Hrad Beckov

Majestátní zřícenina hradu se vypíná na strmé šedesát metrů vysoké skále nad stejnojmennou obcí. Původní hrad byl postaven ve 13. století na základech slovanského hradiště jako součást vnitřní obranné linie skupiny považských hradů. V historii hradu se vystřídalo mnoho majitelů. Díky kvalitnímu opevnění nebyl hrad nikdy dobyt. V roce 1729 byl však zničen požárem. Rozsáhlá rekonstrukce nastala až v sedmdesátých letech minulého století, což umožnilo zpřístupnit hrad veřejnosti. Historii slavného hradu si můžete připomenout nejen v rámci denních prohlídek, ale i zažít na vlastní kůži během víkendových tematických akcí. Vycházku je vhodné začít na náměstí ve středu obce Beckov, odkud vede značená naučná stezka. Putování po památkách zpestří návštěva malého soukromého skanzenu Bubeland pod hradem. Nevynechte prohlídku Ambrovské kurie, v níž je umístěna stálá expozice Muzea dějin Beckova. V Beckovském podhradí se nachází také Rodný dům Dionýsa Štúra a Rodný dům Josefa Miloslava Hurbana.

Majestátna zrúcanina hradu sa vypína na strmej šesťdesiat metrov vysokej skale nad rovnomennou obcou. Pôvodný hrad bol postavený v 13. storočí na základoch slovanského hradiška ako súčasť vnútornej obrannej línie skupiny považských hradov. V histórii hradu sa vystriedalo mnoho majiteľov. Vďaka kvalitnému opevneniu nebol hrad nikdy dobytý. V roku 1729 bol však zničený požiarom. Rozsiahla rekonštrukcia nastala až v sedemdesiatych rokoch minulého storočia, čo umožnilo sprístupniť hrad verejnosti. História slávneho hradu si môžete pripomenúť nielen v rámci denných prehliadok, ale aj zažiť na vlastnej koži počas víkendových tematických akcií. Vychádzku je vhodné začať na námestí v strede obce Beckov, odkiaľ vedie značený naučný chodník. Putovanie po pamiatkach spestrí návšteva malého súkromného skanzenu Bubeland pod hradom. Nevynechajte prehliadku Ambrovskej kúrie, v ktorej je umiestnená stála expozícia Múzea dejín Beckova. V Beckovskom podhradí sa nachádza tiež rodný dom Dionýsa Štúra a rodný dom Jozefa Miloslava Hurbana.

35.

36.



Muzeum pálení a Jízda králů Vlčnov

Unikátní Muzeum lidových pálení v obci Vlčnov vás seznámí s domácí výrobou slivovice a ovocných destilátů na moravsko-slovenském pomezí. V muzeu jsou umístěna destilační zařízení různého typu, velikosti i stáří. Některá z nich byla zadržena policií při tzv. černém pálení. Expozice je doplněna o historické dokumenty, hudební a obrazové snímky, textové panely a publikace. Muzeum je zřízeno v bývalé stodole ve vlčnovském areálu památek lidového stavitelství. Zavítat můžete i do typických vinařských staveb tzv. Vlčnovských vinných bůd v památkové rezervaci Kojiny.

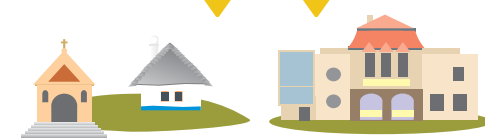
Vlčnov proslavil lidový zvyk, Jízda králů, zapsaný do seznamu památek UNESCO. Slavnost s více než dvoustetletou tradicí se pořádá tradičně poslední květnový víkend. Navštivte akci a staňte se součástí největšího kulturního svátku spojeného s vystoupeními folklorních souborů, lidovým jarmarkem a ukázkami tradičních lidových řemesel. Tradice je spojená s obcemi Vlčnov, Hluk, Skoronice a Kunovice.

Unikátné Múzeum ľudových pálení v obci Vlčnov vás zoznámí s domácou výrobou slivovice a ovocných destilátov na moravsko-slovenskom pomedzí. V múzeu sú umiestnené destilačné zariadenia rôzneho typu, veľkosti a veku. Niektoré z nich boli zadržané políciou pri tzv. čiernom pálení. Expozícia je doplnená o historické dokumenty, hudobné a obrazové snímky, textové panely a publikácie. Múzeum je zriadené v bývalej stodole vo vlčnovskom areáli pamiatok ľudového stavitelstva. Zavítať môžete aj do typických vinárskych stavieb tzv. Vlčnovských vinných bůd v pamiatkovej rezervácii Kojiny.

Vlčnov preslávil ľudový zvyk, Jazda kráľov, zapísaný do zoznamu UNESCO. Slávnosť s viac ako dvestoročnou tradíciou sa organizuje tradične posledný májový víkend. Navštívte podujatie a staňte sa súčasťou najväčšieho kultúrneho sviatku spojeného s vystúpeniami folklórnych súborov, ľudovým jarmokom a ukázkami tradičných ľudových remesiel. Tradíciu má vo Vlčnove, Hluku, ako aj v Kunoviciach.

23.

39.



Uherské Hradiště

Významné kulturní centrum Slovácka, které je rovněž bohaté na historii, s níž se můžete seznámit během návštěvy Slováckého muzea. Muzeum bylo založeno v roce 1914 a od počátku se věnuje etnografii a archeologii. Po návštěvě muzea najdete svůj kousek ráje pod korunami stromů v Parku Rochus. Přírodní a kulturně-historický areál s barokní kaplí sv. Rocha slouží jako příměstská rekreační zóna. Součástí je Muzeum v přírodě, které prezentuje kulturu a obvyče s ukázkami tradičního hospodaření a řemesel, organizuje výukové a zážitkové kulturní programy a akce pro veřejnost.

Významné kultúrne centrum Slovácka, ktoré je rovnako bohaté na históriu, s ktorou sa môžete zoznámiť počas návštevy Slováckeho múzea. Múzeum bolo založené v roku 1914 a od začiatku sa venuje etnografii a archeológii. Po návšteve múzea nájdete svoj kúsok raja pod korunami stromov v Parku Rochus. Prírodný a kultúrno-historický areál s barokovou kaplnkou sv. Rocha slúži ako prímestská rekreačná zóna. Súčasťou je Múzeum v prírode, ktoré prezentuje kultúru a obvyče s ukázkami tradičného hospodárenia a remesiel, organizuje výučbové a zážitkové kultúrne programy a podujatia pre verejnosť.

